

Ett smalt schakt i Follingegatan

RAÄ-nr Skänninge 5:1 (L2010:586)

Follingegatan

Skänninge stad

Mjölby kommun

Östergötlands län

Helén Romedahl



Ett smalt schakt i Follingegatan

Innehåll

Sammanfattning	2
Inledning	4
Kort områdesbeskrivning	4
Syfte och metod	4
Resultat	4
Referenser	4
Tekniska uppgifter	6

Omslagsbild: Foto från söder, Helén Romedahl, ÖM.

ÖSTERGÖTLANDS MUSEUM

ARKEOLOGI OCH BYGGNADSVÅRD

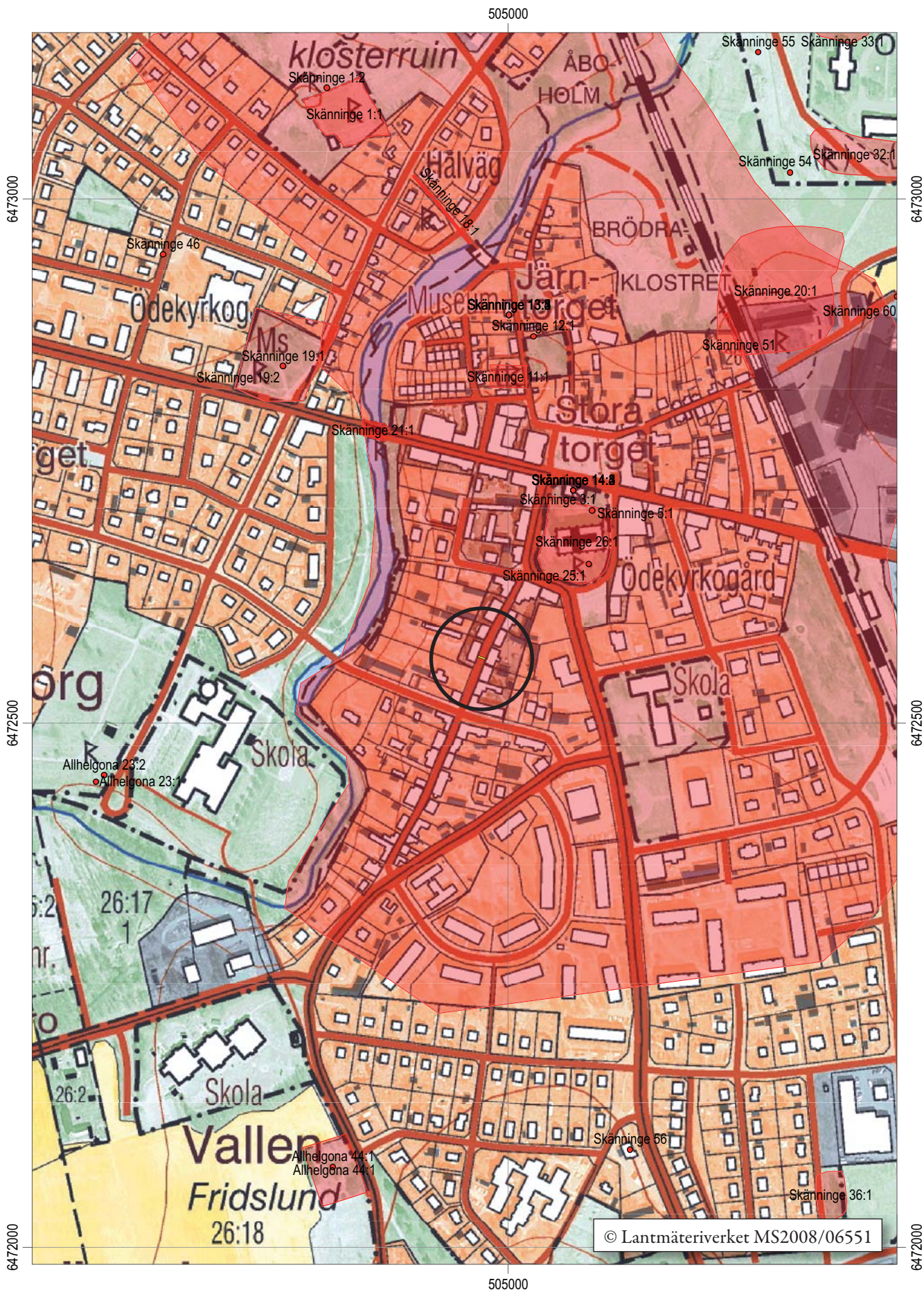
Box 232 • 581 02 Linköping • 013 - 23 03 00 • www.ostergotlandsmuseum.se

Sammanfattning

Den 26 september 2019 gjorde Östergötlands museum en arkeologisk undersökning i form av schaktningsövervakning i Follingegatan, inom L2010:586, Skänninge stad, Mjölby kommun och Östergötlands län. Arbetet föranleddes av att en ny elkabel skulle läggas ner i gatan. På 0,65 m djup framkom ett mörkgrått och siltigt kulturlager. Kulturlagret kvarligger då exploateringen inte krävde ytterligare schaktdjup.

Helén Romedahl
antikvarie





Figur 2. Utdrag ur digitala Fastighetskartan med undersökningsområdet markerat. Skala 1:5 000.

Inledning

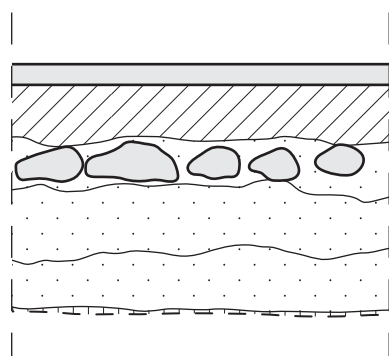
Den 26 september 2019 gjorde Östergötlands museum en arkeologisk undersökning i form av schaktningsövervakning i Follingegatan i Skänninge. Arbetet föranleddes av att en ny elkabel skulle läggas ner i gatan. På 0,65 m djup framkom ett mörkgrått och siltigt kulturlager. Kulturlagret kvarligger då exploateringen inte krävde ytterligare schaktdjup. Arbetet utfördes på uppdrag av Länsstyrelsen i Östergötland. För de arkeologiska kostnaderna svarade Mjölby Kraftnät AB. Ansvarig för schaktningsövervakningen och rapportarbetet var undertecknad.

Kort områdesbeskrivning

Undersökningsytan ligger i den västra delen av det medeltida Skänninge och Follingegatan har sannolikt utgjort en av de medeltida gatusträckningarna i staden. Arkeologiska undersökningar har kunnat påvisa att Skänninge redan från tidig medeltid haft en förtätad bebyggelse längs med aktuell gata (se t ex Lindgren-Hertz 1994). Ett flertal undersökningar har utförts i gatan och intilliggande kvarter, däribland kv Folkungen 3 (se t ex Romedahl 2017). I samband med fjärrvärmeutbyggnad i Follingegatan/kv Folkungen 4-5 dokumenterades bl a odlingsspår samt flera gatunivåer. En syllstensgrund kunde ¹⁴C-dateras till sen vikingatid - tidig medeltid (Feldt & Lindberg 2003).

För ytterligare rapporter från arkeologiska undersökningar i Follingegatan, se bl a:

- Feldt A-C & Lindberg, M. 2000. *Follingegatan - Bjälbogatan*. Arkeologisk förundersökning 1993. Östergötlands museum. Rapport 2002:55.
- Konsmar, A. 2007. *Äldre gatunivå och kulturlager i Follingegatan*. Riksantikvarieämbetet. Avdelningen för arkeologiska undersökningar. Rapport 2007:63.



Asfalt
Bärlager
Kullersten i sand
Grov sand
Ljus silt
Mörkgrått homogent kulturlager

Syfte och metod

Syftet med den arkeologiska undersökningen i form av schaktningsövervakning var att tillse att fast fornlämning berördes så lite som möjligt av arbetsföretaget. De lämningar som eventuellt framkom skulle dokumenteras avseende karaktär och om möjligt dateras.

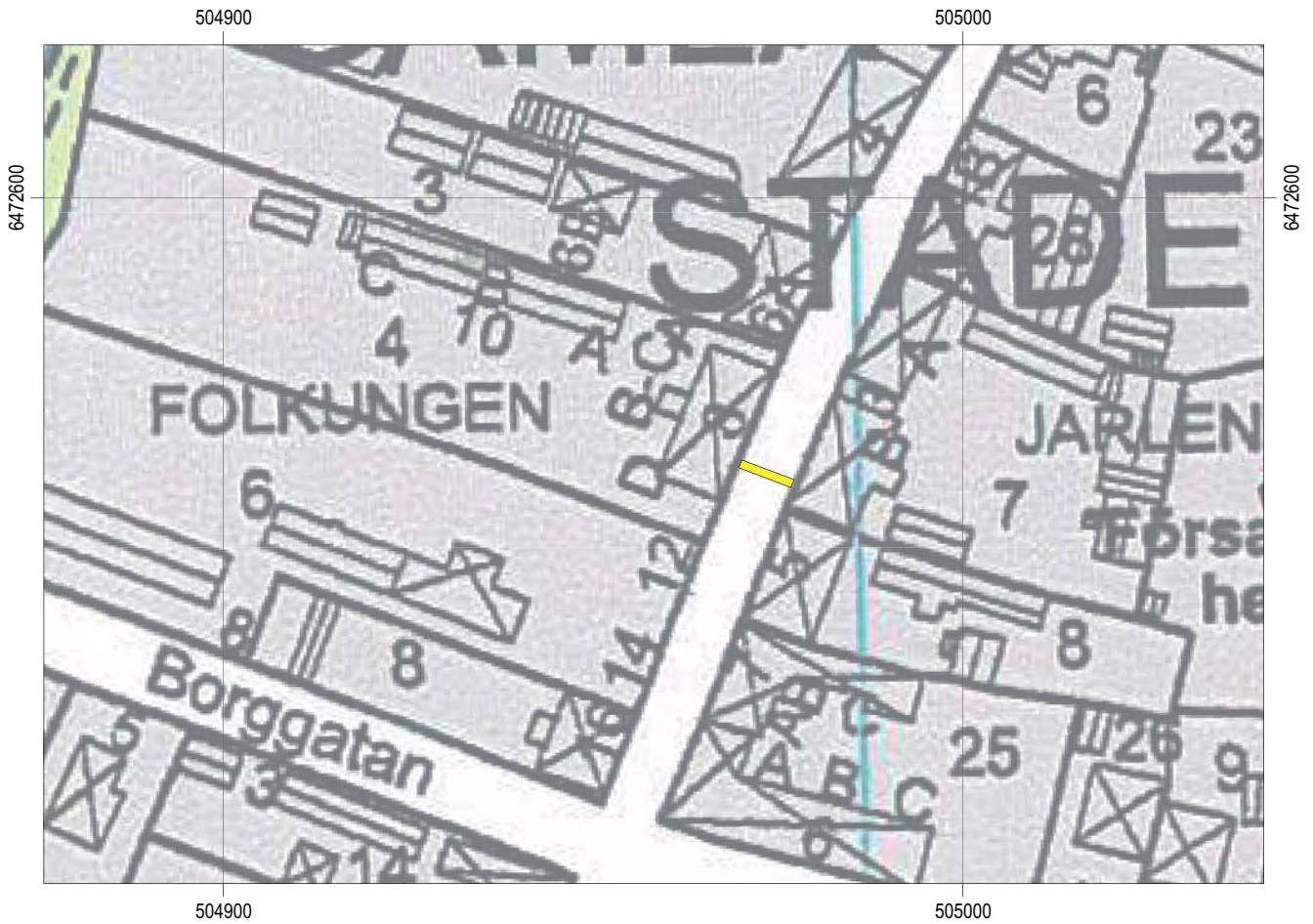
Schaktet var ca 10 m långt, 0,6 m brett och grävdes till ett djup om 0,65 m. En kortare stapelprofil upprättades och digitala foton togs. Dokumentationsmaterialet i form av ritning och foton förvaras på Östergötlands museum.

Resultat

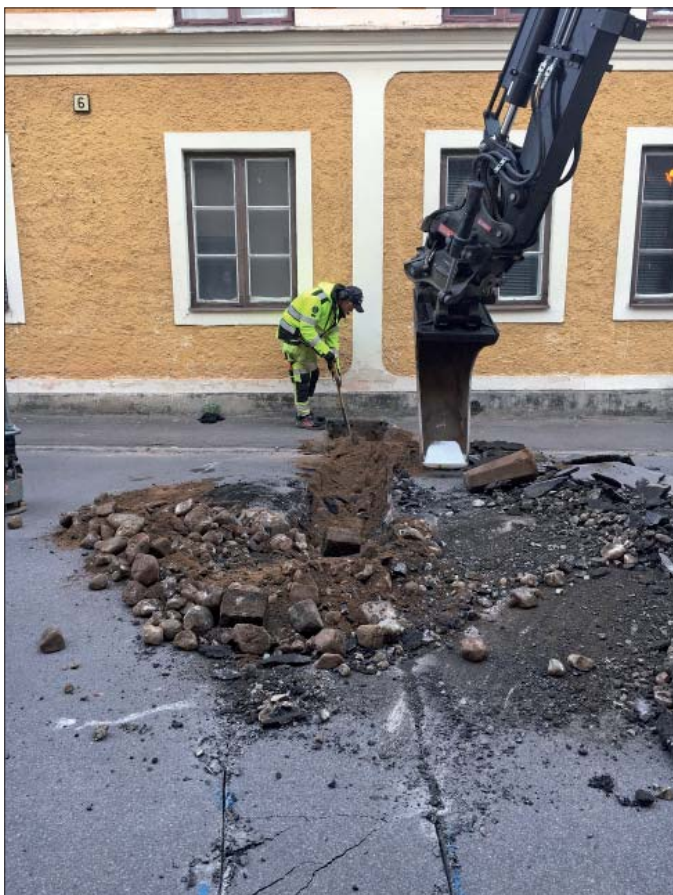
Under dagens asfalt framkom rester efter en kullerstensläggning och under denna följde ett ca 0,2 m tjockt lager med grov sand. Grovsanden överlagrade ett skikt med ljus silt. På 0,65 m och under den ljusa silten framkom ett mörkgrått homogent kulturlager som innehöll träkol och tegelkross. Undertecknad grävde en liten provgrop i ena kanten varvid det noterades att lagret var ca 0,15 m tjockt och följdes av ett sandlager. Kulturlagret kvarligger då exploateringen inte krävde ett större schaktdjup.

Referenser

- Feldt, A-C & Lindberg, M. 2003. *Follingegatan och kv Folkungen 4-5. Två arkeologiska förundersökningar i Skänninge, Östergötland*. Östergötlands museum. Rapport 2003:87.
- Lindgren-Hertz, L. 1994. *Arkeologisk förundersökning. Kv Folkungen 4-5, Skänninge stad*. Rapport Riksantikvarieämbetet.
- Romedahl, H. 2017. *Kv Folkungen 3 i Skänninge stad. Arkeologisk undersökning*. Östergötlands museum Rapport 2017:3.



Figur 3. Schaktet mot bakgrund av adresskarta över Skänninge stad. Skala 1:1000.



Figur 4. Schaktet tas upp i Follingegatan.
Foto från öster, Helén Romedahl, ÖM.



Figur 5. Kulturlagret som framkom på 0,65 m djup.
Foto från väster, Helén Romedahl, ÖM.

Tekniska uppgifter

Fastighet/lokal/område/sträcka	Follingegatan
Socken/stad	Skänninge
Kommun	Mjölby
Län och landskap	Östergötland
Fornlämningsnummer	L2010:586 (RAÄ-nr Skänninge 5:1)
Digitala fastighetskartans blad	64F 7a SO, 64F 7a SV
Koordinatsystem	SWEREF 99 TM
Mätteknik	Manuell inprickning
Typ av undersökning	Arkeologisk undersökning i form av schaktningsövervakning
Länsstyrelsens dnr	431-11613-19
Länsstyrelsens handläggare	Tom Carlsson
ÖM dnr	0238/19
ÖM projektnr	001297
Beställare	Länsstyrelsen Östergötland
Kostnadsansvarig	Mjölby Kraftnät AB
Projektledare	Helén Romedahl
Fältarbetstid	2019-09-26
Totalt undersöktes	6m ²
Fynd	-
Foto	Digitala
Analys	-
Grafik	Helén Romedahl
Renritning	Lasse Norr
Grafisk form	Lasse Norr

Dokumentationsmaterialet förvaras på Östergötlands museum.

Ur allmänt kartmaterial © Lantmäteriverket MS2008/06551
ISSN 1403-9273 Rapport 2019:62 © Östergötlands museum

Östergötlands museum utförde i september 2019 en arkeologisk undersökning i form av schaktningsövervakning i Follingegatan, inom L2010:586, Skänninge stad, Mjölby kommun och Östergötlands län. Arbetet föranleddes av att en ny elkabel skulle läggas ner i gatan. På 0,65 m djup framkom ett mörkgrått och siltigt kulturlager. Kulturlagret kvarligg- ger då exploateringen inte krävde ytterligare schaktdjup.

ISSN 1403-9273
Rapport 2019:62