

# Solcellspark på Millingstorp

Millingstorp 1:21  
Röks socken  
Ödeshögs kommun  
Östergötlands län

Anders Olofsson



## Tekniska och administrativa uppgifter

Fastighet	Millingstorp 1:21
Socken/stad	Rök
Kommun	Ödeshög
Län och landskap	Östergötland
Lämningsnummer	L2024:475 m fl
Kartunderlag	Topografiska webbkartan
Koordinatsystem	SWEREF 99 TM
Höjdsystem	RH2000
Mätteknik	RTK-GPS
Typ av undersökning	Arkeologisk utredning, etapp 1
Länsstyrelsens dnr	431-1666-2023
Länsstyrelsens handläggare	Petra Öjhage
ÖM dnr	0140/23
ÖM projektnr	002266
KMR uppdragsnummer	202400118
Beställare	Länsstyrelsen Östergötland
Kostnadsansvarig	E.ON Energiinfrastruktur AB
Projektledare	Anders Olofsson
Biträdande projektledare	-
Personal	Roger Lundgren
Fältarbetstid	2023-10-18—2023-10-19
Totalt undersöktes	ca 46 ha
Fynd	ÖM C4835. Fynden förvaras på och fyndfördelas till Östergötlands museum.
Foto	Ja
Analys	-
ÖM Intrasisnr	-
Grafik	Anders Olofsson
Renritning	-
Grafisk form	Johan Levin

Dokumentationsmaterialet förvaras på Östergötlands museum.  
Upphovsrätt: om inget annat anges gäller Creative Commons licens CC BY.  
Villkor på <http://creativecommons.org/licenses/by/2.5/se>

# Solcellspark på Millingstorp

## Innehåll

Sammanfattning .....	2
Inledning och bakgrund .....	4
Områdesbeskrivning .....	4
Syfte .....	4
Utrednings- och dokumentationsmetod .....	4
Resultat .....	5
Fornlämningsbild samt tidigare arkeologiska insatser .....	5
Utredningsområdet under historisk tid utifrån arkiv- och kartmaterial .....	5
Resultat från fältinventering .....	9
Fyndmaterial .....	12
Registrerade lämningar .....	12
Åtgärdsförslag .....	13
Referenser .....	14
Bilaga 1. Begreppslista .....	15
Bilaga 2. Foton .....	17
Bilaga 3. Fyndlista .....	19

*Omslagsbild: Det centrala impedimentet på Yta 2. Foto från öster, Anders Olofsson, Östergötlands museum.*

**ÖSTERGÖTLANDS MUSEUM**  
ARKEOLOGI OCH BYGGNADSVÅRD

Box 232 • 581 02 Linköping • 013 - 23 03 00 • [www.ostergotlandsmuseum.se](http://www.ostergotlandsmuseum.se)

## Sammanfattning

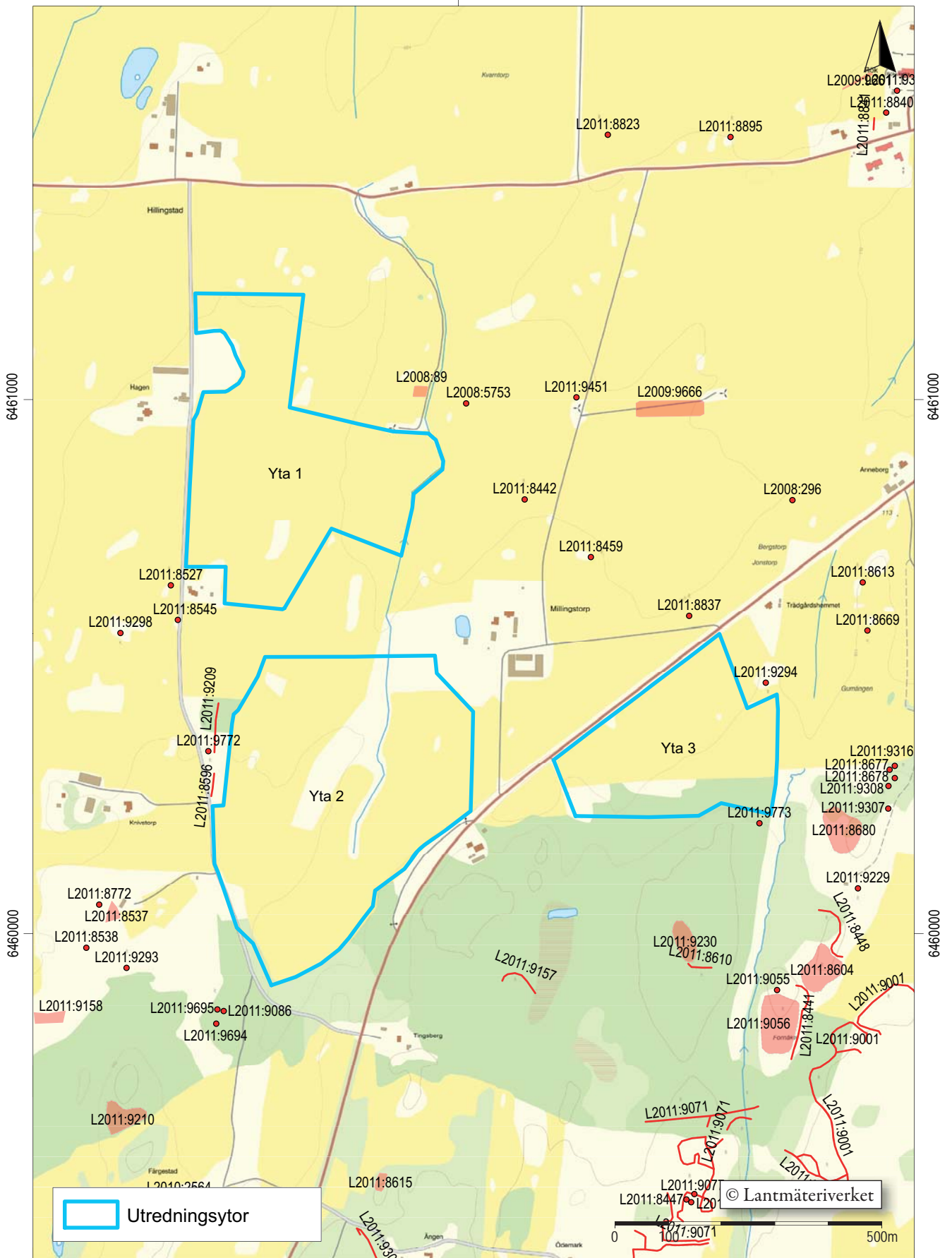
Östergötlands museum utförde hösten 2023 en arkeologisk utredning, etapp 1 inom fastigheten Millingstorp 1:21, Rök socken, Ödeshögs kommun, Östergötlands län. Den arkeologiska utredningen, etapp 1 föranleddes av planering av solcellspark inom rubricerad fastighet. Uppdragsgivare var Länsstyrelsen Östergötland och för kostnaderna stod E.ON Energiinfrastruktur AB.

Utredningsområdet är uppdelat i tre områden, Yta 1–3, med en total yta på ca 46 hektar och är beläget ca 110–114 meter över havet. Området utgörs till största delen av åkermark i slättbygden söder om Tåkern. Baserat på terränglägen, fynd av slagen kvarts, närhet till redan kända fornlämningar samt uppgift om backstuga på historiskt kartmaterial föreslår Östergötlands museum tre ytor om totalt 23,2 ha för arkeologisk utredning, etapp 2.

Anders Olofsson  
antikvarie







Figur 2. Utdrag ur Topografiska webbkartan med undersökningsområdet markerat. Skala 1:10 000.

## Inledning och bakgrund

Utredningen föranleddes av att E.ON Energiinfrastruktur AB planerar att anlägga en solcellspark inom rubricerad fastighet och i samband med byggnationen kommer det ske markingrepp. Uppdragsgivare var Länsstyrelsen Östergötland och för kostnaderna stod E.ON Energiinfrastruktur AB.

Länsstyrelsen utsåg undersökare genom direktval då totalbeloppet för de arkeologiska insatserna inte förväntades överstiga 5 prisbasbelopp (pbb).

Projektledare har varit Anders Olofsson. Fältarbetet utfördes av Anders Olofsson och Roger Lundgren. Rapporten har författats av Anders Olofsson.

## Områdesbeskrivning

Utredningsområdet utgörs till största delen av åkermark i slättbygden söder om Tåkern. Området är uppdelat i tre delytor med en total yta på ca 46 hektar och är beläget ca 110–114 meter över havet.

Jordarten utgörs till största delen av lerig morän med inslag av urberg på och kring impedimenten. Östra delen av Yta 1 utgörs av glacial lera (SGU:s jordartskarta). Bergarten är granit inom samtliga ytor (SGU:s bergartskarta).

## Syfte

Syftet med den arkeologiska utredningen var att ta reda på om fornlämningar kunde komma att beröras av det planerade arbetsföretaget. Utredningen skulle preliminärt avgränsa nyupptäckta fornlämningar inom utredningsområdet.

Resultaten från utredningen skulle kunna användas vid Länsstyrelsens fortsatta tillståndsprövning och utgöra underlag inför eventuella kommande arkeologiska åtgärder. Resultaten skulle också kunna användas som underlag i företagarens planering.

Undersökningsplanens ambitionsnivå skulle anpassas så att resultatet kan användas som ett fullgott underlag inför kommande samhällsplanering och arkeologiska undersökningar.

## Utrednings- och dokumentationsmetod

Den arkeologiska utredningen utfördes i form av en genomgång av de tidigare kända fornlämningarna i närområdet i Kulturmiljöregistret, kart- och arkivstudier samt en fältinventering.

Kartstudierna, med tyngdpunkt på äldre kartmaterial, utfördes primärt i syfte att ge ett underlag och stöd för lokalisering av sedan tidigare ej registrerade lämningar inom utredningsområdet. Arkivstudierna, vilka bl a omfattade Östergötlands museums topografiska arkiv och bibliotek, syftade bl a till att utreda sedan tidigare genomförda arkeologiska insatser inom området. Fältinventeringen utfördes genom terrängrekognosering.

De aktuella lämningarnas antikvariska bedömning, vilken följer Riksantikvarieämbetets indelning och rekommendationer (Riksantikvarieämbetet 2018, 2021), indelas enligt följande:

- **Fornlämning.** Fornlämningar (tidigare fasta fornlämningar) är skyddade enligt Kulturmiljölagen (SFS 1988:950) och utgör lämningar som uppfyller lagens tre fornlämningsrekvisit<sup>1</sup> och bedöms vara tillkomna innan år 1850. Dessa utgörs av lämningar med fornlämningsnummer (RAÄ- eller L-nummer), vilka är utmärkta på fastighetskartan.
- **Möjlig fornlämning.** Möjliga fornlämningar (tidigare bevakningsobjekt) utgör lämningar registrerade med fornlämningsnummer (RAÄ- eller L-nummer), vilka ej är markerade på fastighetskartan. Detta innebär vanligtvis att lämningens status ej går att avgöra genom okulär besiktning utan måste utredas vidare, t ex i samband med exploatering. I denna kategori ingår även bebyggda by- och gårdstomter med historiska belägg, vilka betraktas som fornlämningar men registreras som möjliga fornlämningar av registreringstekniska skäl.

---

<sup>1</sup> Av 2 kap. 1§ Kulturmiljölagen (KML) framgår vilka lämningar som utgör fornlämning och därmed skyddas av lagen. Tre överordnade rekvisit (kriterier) ska vara uppfyllda för att en lämning ska utgöra fornlämning; det ska vara en lämning efter människors verksamhet under forna tider, som har tillkommit genom äldre tiders bruk och som är varaktigt övergiven (Riksantikvarieämbetet 2021:6).

- **Övrig kulturhistorisk lämning.** Lämningar med kulturhistoriskt värde vilka faller under Skogsvårdslagens (1979:429) hänsynsparagrafer. Lämningar i denna kategori är de som inte uppfyller Kulturmiljölagens tre fornlämningsrekvisit och/eller bedöms vara tillkomna efter år 1850. Dessa kan i vissa fall vara i behov av vidare utredning genom arkeologisk utredning, etapp 2. I övriga fall bör de dokumenteras och i vissa fall karteras och hänsyn bör tas så långt det är möjligt vid exploatering (RAÄ- eller L-nummer).
- **Ingen antikvarisk bedömning (uppgift om).** Lokaler som är kända genom tidigare uppteckningar eller muntliga källor men där lämningar inte återfinns eller bedöms kvarligga.

Utöver detta redovisas även så kallade *arkeologiska utredningsobjekt* (Objekt) vilka utgör områden vars topografiska förutsättningar och omgivande miljö medför att förekomst av fornlämning, ej synlig ovan mark, inte kan uteslutas i samband med markingrepp. Dessa arkeologiska utredningsobjekt utgör sålunda presumtiva fornlämningar och bör utredas vidare genom sökschaktgrävning (arkeologisk utredning, etapp 2) inför eventuell exploatering.

Utredningsobjektens avgränsning är endast ungefärlig och ska ej ses som exakt fastslagen. Inom utredningen har avgränsningen av objekten också utformats med hänsyn till utredningsområdet, varför utredningsobjektens markering aldrig löper utanför det studerade och inventerade området. Utredningsobjekten har framförallt utformats på topografiska lägen där förhistoriska boplatsslämningar eller överplöjda gravanläggningar bedöms kunna förekomma.

## Resultat

### *Fornlämningens bild samt tidigare arkeologiska insatser*

Den planerade solcellsparken är placerad inom ett område där inga idag kända fornlämningar finns registrerade. Däremot finns det ett flertal fornlämningar i närområdet så som L2011:9772 (stensättning), L2011:9209

(hägnad), L2011:8596 (hägnad), L2011:8527, L2011:8545, L2011:8442, L2011:9294, L2011:9298 (hällristning) och L2011:8680 (grav- och boplatsoområde).

I en tidigare utredning inför ny kraftledning mellan Eweboda och Skinnaretorp har ett boplatsläge utpekats väster om Millingstorp (Elfstrand 1998).

I samband med en arkeologisk förundersökning inför uppförande av vindkraftverk år 2001 påträffades ett kulturlager ca 65 m norr om föreliggande utredningsområdes Yta 1. Kulturlagret var en del av ett boplatsoområde (L2008:89). En härd (A1) daterades till 910 f Kr–780 f Kr (kalibrerat, 1 sigma) dvs yngre bronsålder. Kulturlagret fortsatte utanför undersökningsområdet och den totala utbredningen är därav oklar (Björkhager 2003a).

Vid en annan förundersökning år 2001 som utfördes inför nedläggandet av elkabel påträffades en härd, bränd lera och två malstenslöpare. Härden (L2008:5753), belägen ca 85 m nordöst om Yta 1, undersöktes och gav en datering till 70–380 f Kr (kalibrerat, 2 sigma), dvs romersk järnålder (Björkhager 2003b).

Ca 370 m öster om utredningsområdets Yta 1 ligger boplaten L2009:9666. Vid arkeologisk utredning år 2007 i samband med projekterande för vindkraftverk påträffades här stolphål, en härd, en härdbotten, möjliga rännen, mindre kulturlagerrester och skörbränd sten (Gustin 2007).

Från gården Millingstorp finns även ett lösfynd av en tunnackig yxa av grönsten, en yxtyp som grovt sett kan dateras till tidigneolitikum (Östergötlands museum inv.nr C1675, se Bilaga 2).

### *Utredningsområdet under historisk tid utifrån arkiv- och kartmaterial*

Millingstorp nämns första gången i historiska källor i ett brev daterat 26/4 1313 (SDHK nr 2565). Brevet avslutas med ”Datum mydhlungsthorp anno domini M° CCC XIII quinta feria proxima post marci ewangeliste.” (Givet i Millingstorp i Herrens år 1313 torsdagen efter Markus Evangelisten).

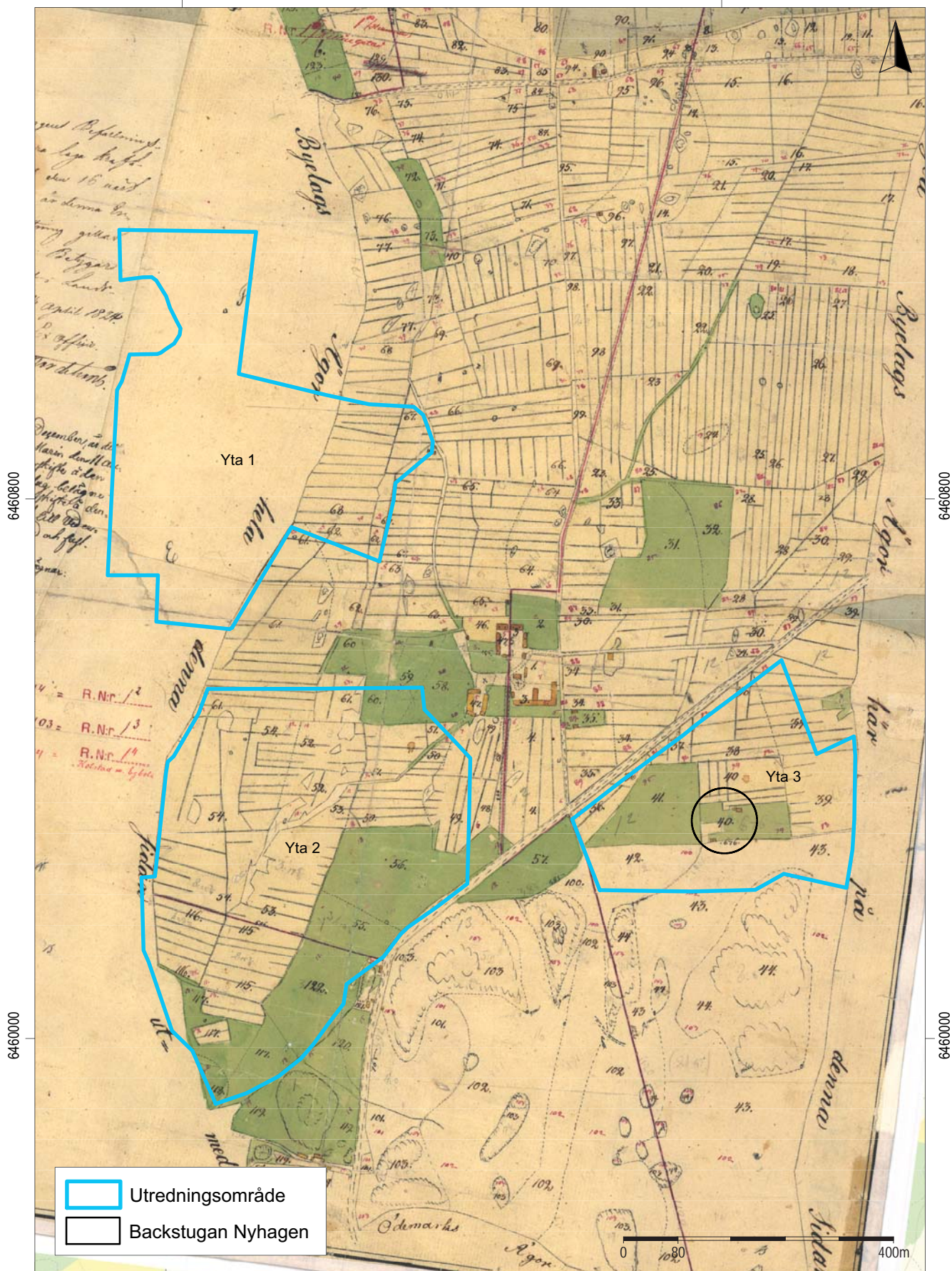
Större delen av utredningsområdets Yta 1 har historiskt sett hört till Hillingstad. Denna gård omnämns som *Hillinxstadhum* i en medeltida handling daterad 30/7 1418 (ISOF arkivkort 3568301).





Figur 3. Utredningsområdet i relation till rektifierad ägoavmätning 1639 (LMS D87-31:D10:41 53-54). Skala 1:8 000.





Figur 4. Utredningsområdet i relation till rektifierad enskifteskarta 1825 (LMM 05-rök-48). Skala 1:8 000.





Figur 5. Utredningsområdet i relation till rektifierad Häradsekonomska kartan 1868–77 (RAKJ112-44-14). Skala 1:8 000.

På historiska kartor finns i området för utredningens Yta 3 en markering för en backstuga med namnet Nyhagen (se nedan). I ISOF, Ortnamnsregistret finns en notering från 1935 om ett då rivet torp på Millingstorp's ägor med namnet Nyhagen (ISOF arkivkort 3568670). Med största sannolikhet rör det sig om samma plats.

Historiska kartor (fig 3–5) kan ge oss intressant information angående markanvändningen inom området under historisk tid. De äldsta tillgängliga kartorna över utredningsområdet utgörs av två ägomätningar från 1639, den ena av Millingstorp (LMS D87-31:D10:41 53-54) och den andra av Hillingstad (LMS D87-16:D10:52 64). På kartan över Millingstorp är ytorna 1 och 3 betecknade som "gierdes skog", medan Yta 2 innehåller inägomark, framförallt i den centrala delen. På kartan över Hillingstad går den norra delen av Yta 1 under benämningen "torw blandad jord", medan större delen av resterande yta även här kallas gårdesskog.

Från år 1761 finns storskifteskartor över Millingstorp (LMS D87-31:1) och Hillingstad (LMS D87-16:1). Av kartan över Millingstorp framgår att den östra delen av Yta 1 består av ängsmark, medan den östra utgörs av åker. Yta 2 består av ängsmark, Oxängen kallad, i den östra delen och åkermark i den västra, medan området i nordöst består av mindre åkerlappar insprängda i ängsmarken. Yta 3 består huvudsakligen av ängsmark benämnd Nyhagen. I beskrivningen till kartan över Hillingstad får vi veta att gården Hagen (som fortfarande heter så), belägen strax väster om Yta 1, var detsamma som "Skatte Rusthåll nr 69 Wadstena Compagnie" som för 200 år sedan hade flyttats till sin nuvarande plats och fått namnet Hagen.

Nästa karta är en enskifteskarta över Hillingstad och Hagen (LMS D87-16:2) från år 1814. Härav framgår att Yta 1 utgjordes av samfällda inägor till Hillingstad och Hagen. Även Millingstorp genomgick enskifte, i det här fallet 1825 (LMM 05-rök-48). På denna karta är större delen av Yta 3 upptagen som "Nytorps lyckan". Nu syns även byggnader på denna plats.

På häradsekonomiska kartan från 1868-77 (RAK J112-44-14) är dessa sistnämnda byggnader angivna som backstugan Nyhagen.

## Resultat från fältinventering

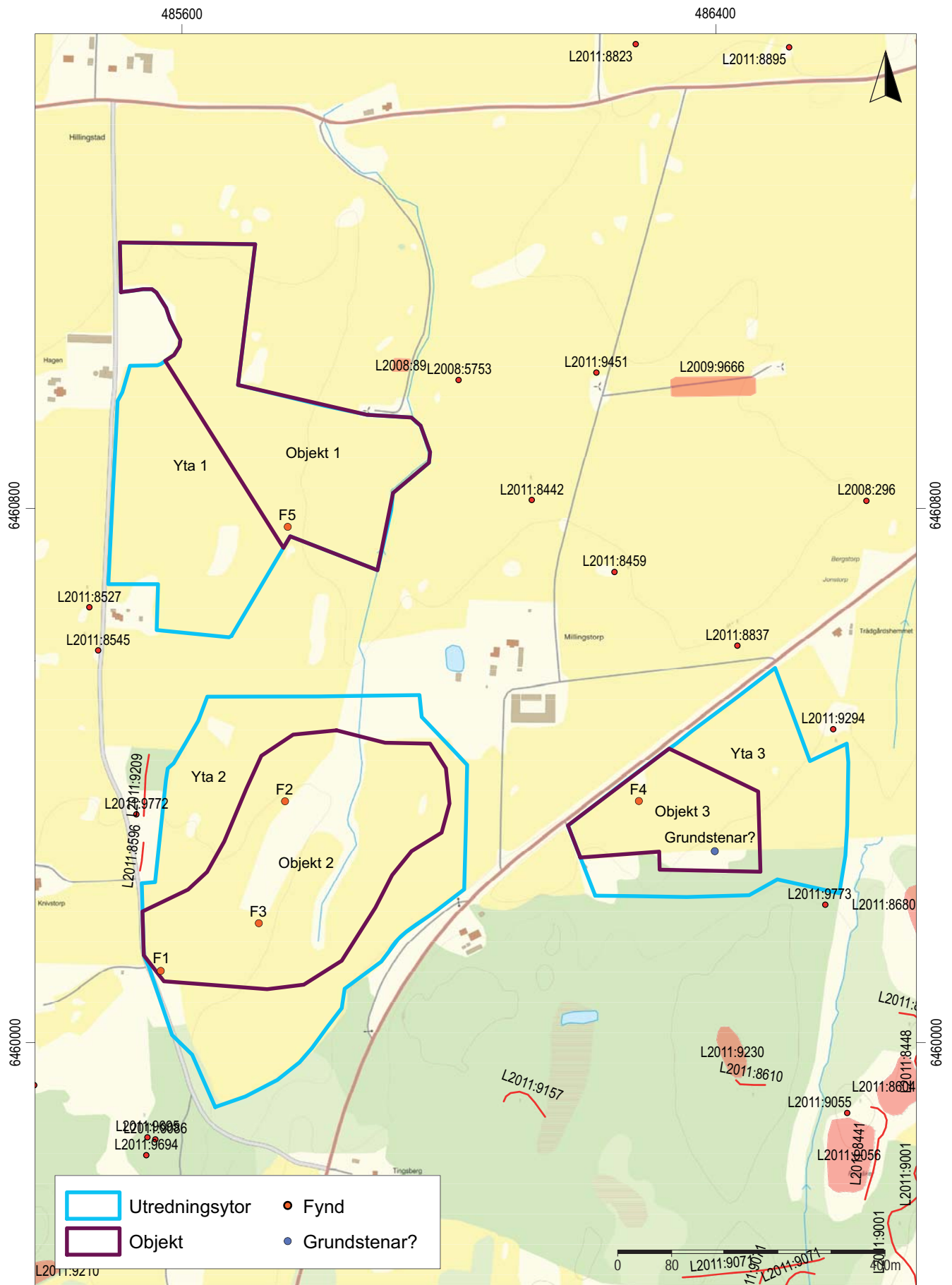
Vid fältinventeringen framkom ett mindre antal bitar slagen kvarts (rester efter redskapsproduktion), framförallt på de något högre liggande partierna av Yta 2. Sådana höjdlägen kan hysa, under mark liggande, förhistoriska boplatser. Det skall dock sägas att ytorna generellt är relativt plana utan markerade höjdlägen. Detta till trots finns det en möjlighet att kvartsen indikerar boplatser från stenåldern. I den centrala delen av Yta 2 finns även ett större impediment med samlingar av röjningssten i form av rösen och strängliknande upplägg. Här finns även en intressant, planare, relativt stenfri yta som möjligen kan innehålla ovan jord ej synliga anläggningar, samt hållar som bör besiktas med hänsyn till hållrisningar (i första hand skålgropar). Möjligen behöver ej detta impediment genomgå AU2 då ytan, enligt E.ON:s ansökan till Lst, ej kommer att beröras av exploateringen.

Särskilt Yta 1 är svårbedömd då ytan är väldigt flack. Här kan man få ledning av omgivande fornlämningsläge. I området för de tre vindkraftverken strax öster om Yta 1 ligger (från väster till öster) fyra undersökta fornlämningslägen: L2008:89, kulturlager med datering till yngre bronsålder; L2008:5753, härd daterad till romersk järnålder samt två boplatser, L2011:9451 och L2009:9666. Ingen av dessa ligger på några markerade höjdlägen.

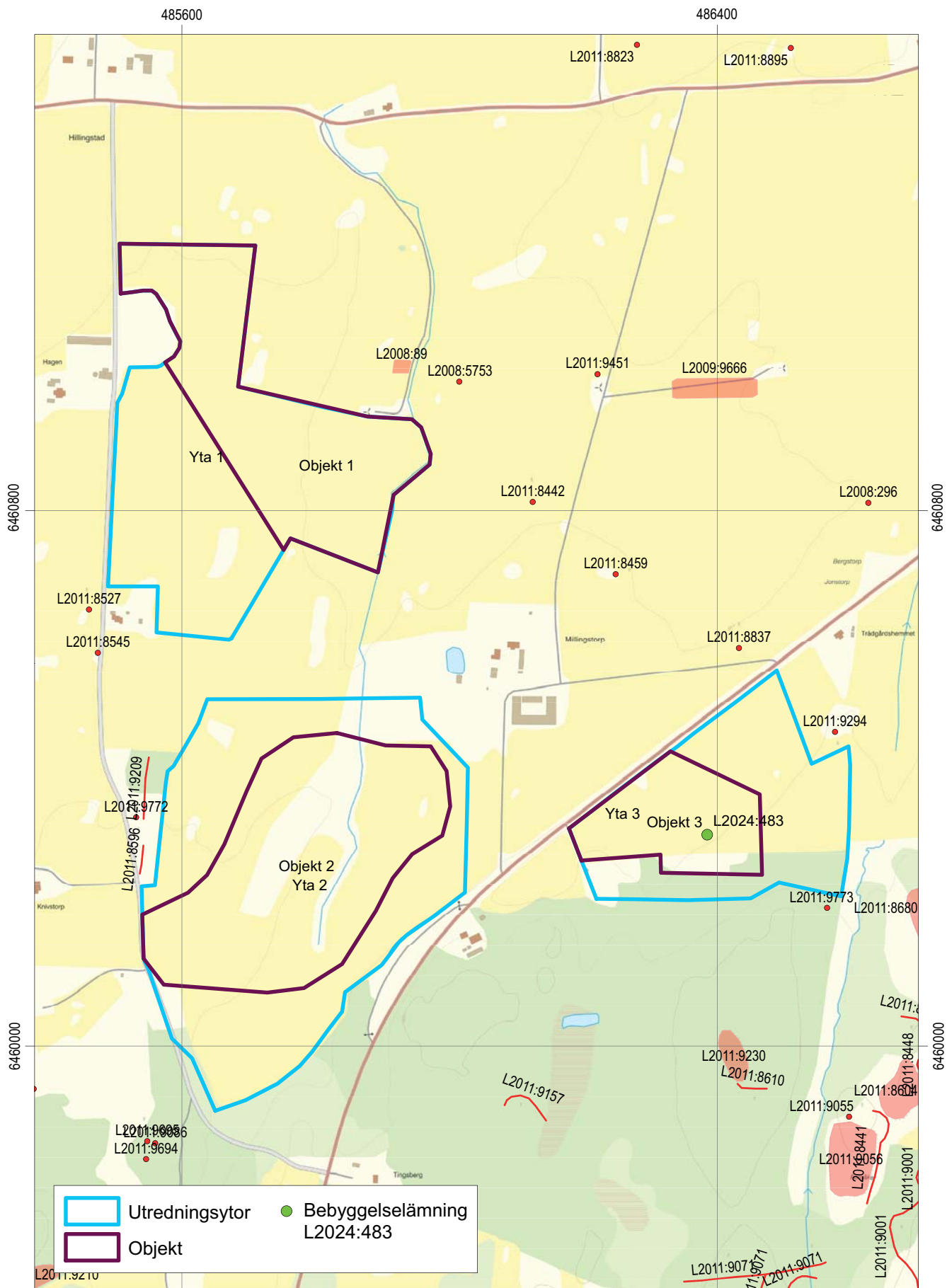
Sammantaget visar detta dels att redan kända fornlämningslägen finns i området, dels att det är svårt att utifrån terrängen okulärt förutse lägena för eventuella fornlämningslägen utan att gräva. Den föreslagna ytan för AU2 på Yta 1 (Objekt 1) är därav ungefärlig och omfattar i nuläget östra delen av ytan utifrån närheten till kända fornlämningslägen öster om Yta 1.

Vid rektifiering av historiskt kartmaterial framgick att Yta 3 hyst en backstuga under 1800-talet. Denna finns upptagen på en enskifteskarta från 1825, och på Häradsekonomiska kartan från 1868–77 kallas backstugan för Nyhagen (se ovan). I skogspartiet strax söder om markeringen för backstugan påträffades vid fältinventeringen huggna, avlånga stenar som möjligen utgör grundstenar till någon av byggnaderna. Troligen ligger de i sekundärt läge då de tycktes ligga ytligt. Möjligen har de legat i åkern och flyttats in i skogen då de utgjort hinder för odlingen.





Figur 6. Utsnitt ur digitala Fastighetskartan. Fynd och möjliga grundstenar till backstugan Nyhagen. Skala 1: 8 000.



Figur 7. Utsnitt ur digitala Fastighetskartan. Nyregistrering i KMR (bebyggelselämning backstugan Nyhagen). Skala 1: 8 000.

Vid fältinventeringen identifierade objekt/ytor för vidare utredning:

### Objekt 1

En 86 927 m<sup>2</sup> stor yta i norra och östra delen av Yta 1. Motiverad av enstaka kvartsavslag samt närhet till redan kända fornlämningar.

### Objekt 2

En 109 539 m<sup>2</sup> stor yta i centrala delen av Yta 2. Ytan motiveras av högre liggande partier upp mot det stora impedimentet i centrala delen av Yta 1 samt förekomst av kvartsavslag. Även det centralt på ytan belägna, stora impedimentet ingår i denna yta. Möjligen behöver ej detta genomgå AU2 då ytan, enligt E.ON:s ansökan till Lst, ej kommer att beröras av exploateringen.

### Objekt 3

En 35 664 m<sup>2</sup> stor yta motiverad av enstaka kvartsavslag samt plats för backstuga enligt historiskt kartmaterial och fynd av möjliga grundstenar till nämnda backstuga vid fältinventering.

### Fyndmaterial

Ett representativt fyndmaterial tillvaratogs. Fynden består av avslag och kärnor av kvarts. Sammanlagt tillvaratogs sex enskilda bitar på fem fyndplatser (se nedan under Registrerade lämningar). Inprickningarna ger en anvisning om på vilka ytor mänskliga aktiviteter ägt rum under stenåldern, och informationen kan användas som stöd inför vidare antikvariska åtgärder.

### Registrerade lämningar

Vid inventeringen registrerades en lämning i KMR; en uppgift om backstuga:

Lämningsnr	Typ	Anm.
L2024:483	Bebyggelselämning	Uppgift om backstuga



Figur 8. Östra delen av Yta 1, från VNV. Foto Anders Olofsson, ÖM.



Figur 9. Presumtivt boplatsläge med kvartsavslag väster om det stora impedimentet på Yta 2, från SSV. Foto Anders Olofsson, ÖM.

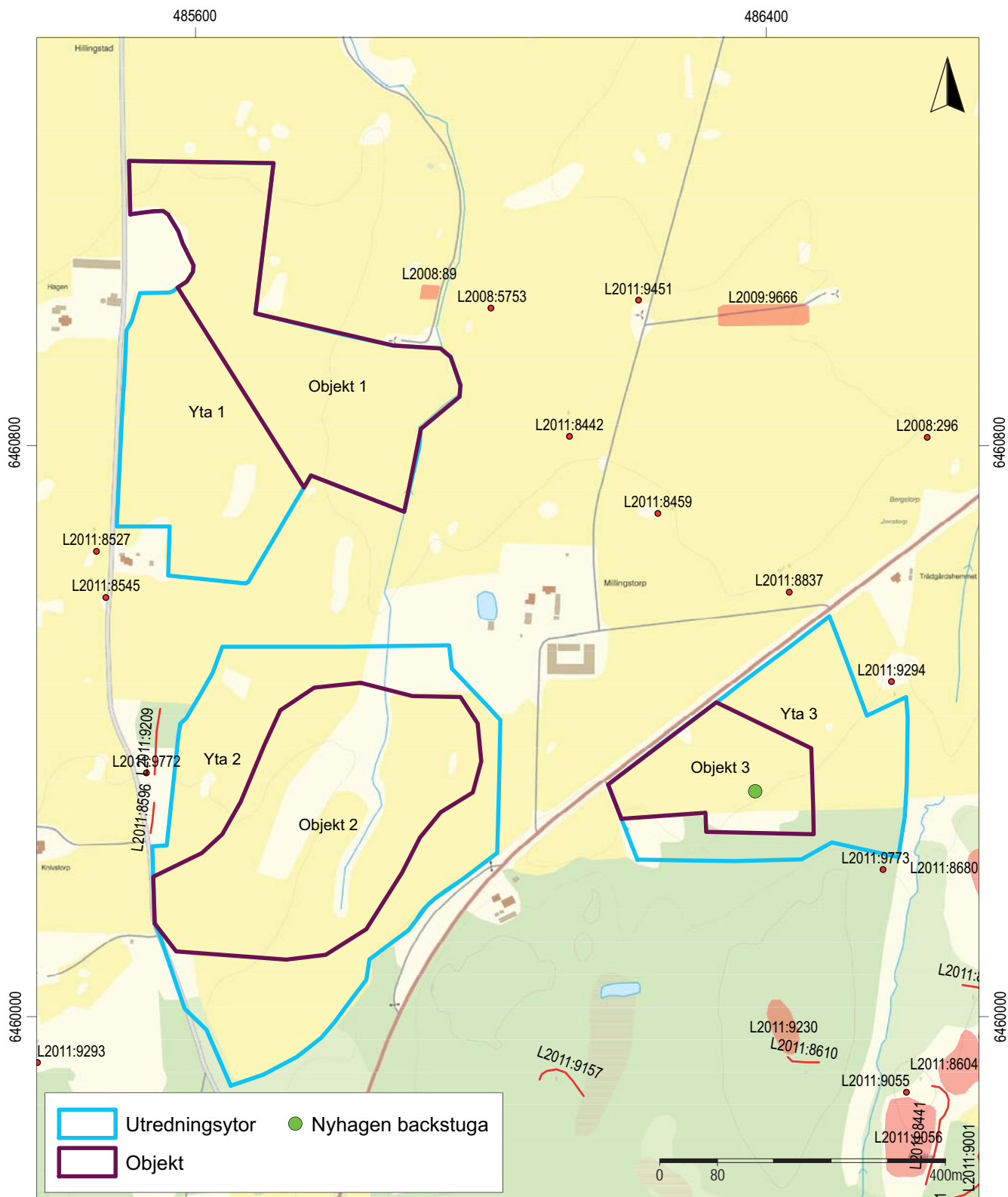


Figur 10. Yta 3 från SÖ. Gården Millingstorp i bildens mitt. Foto Anders Olofsson, ÖM.



## Åtgärdsförslag

Östergötlands museum föreslår tre ytor, Objekt 1-3 (se ovan) för arkeologisk utredning, etapp 2. Objektens storlek uppgår sammanlagt till ca 23,2 ha. Länsstyrelsen Östergötland äger att besluta i frågan.



Figur 11. Utsnitt ur digitala Fastighetskartan med utredningsområdet, föreslagna objekt för utredning, etapp 2 samt platsen för backstugan Nyhagen (enl. Häradsekonomiska kartan, RAK J112-44-14) markerade. Skala 1:8 000.

## Referenser

Björkhager V. 2003a. *Millingstorp 1:1, Vindkraftverk 2*. Röks socken, Ödeshögs kommun, Östergötlands län. Arkeologisk förundersökning. Östergötlands länsmuseum. Rapport 85:2003.

Björkhager V. 2003b. *Millingstorp 1:1. Kabelsträckning 2*. Röks socken, Ödeshögs kommun, Östergötlands län. Arkeologisk förundersökning. Östergötlands länsmuseum. Rapport 86:2003.

Elfstrand B. 1998. *Ny planerad kraftledning mellan Ekeboda och Skinnaretorp*. Rök, Heda och Stora Åby socknar, Ödeshögs kommun, Östergötland. Arkeologisk utredning. Riksantikvarieämbetet. Rapport UV Linköping 1998:44.

Gustin I. 2007. *Millingstorp, vindkraftverk 3*. Millingstorp 1:21, Röks socken, Ödeshögs kommun, Östergötlands län. Arkeologisk utredning etapp 1 och 2. Östergötlands länsmuseum. Rapport 2007:105.

### Övriga källor

ISOE, Ortnamnsregistret. <https://ortnamnsregistret.isof.se/place-names>.

Kulturmiljöregistret. <https://app.raa.se/open/fornsok/>.

Riksarkivet. Svenskt Diplomatariums huvudkartotek (SDHK). <https://sok.riksarkivet.se/SDHK>.

Sveriges Geologiska Undersökningar (SGU). Berggrundskarta 1:50 000–1:250 000.

Sveriges Geologiska Undersökningar (SGU). Jordartskarta 1:25 000–1:100 000.

### Kartor

Lantmäteristyrelsens arkiv (LMS), Lantmäterimyndighetens arkiv (LMM) och Rikets allmänna kartverks arkiv (RAK).

LMS D87-31:D10:41 53-54. Millingstad, ägomätning år 1639.

LMS D87-16:D10:52 64. Millingstad, ägomätning år 1639.

LMS D87-31:1. Millingstad, storskifte år 1761.

LMS D87-16:2. Hillingstad och Hagen, enskifte år 1814.

LMM 05-rök-48. Millingstorp, enskifte år 1825.

RAK J112-44-14. Häradsekonomiska kartan från 1868–77. Bladnamn: Åby.

# Bilaga 1. Begreppslista

## **Arkeologisk utredning, etapp 1**

Det första steget i det arkeologiska uppdragssystemet. Genomförs för att ta reda på om ett planerat arbetsföretag kommer att beröra några fornlämningar. En arkeologisk utrednings första etapp baseras på detaljerade kart- och arkivstudier samt fältinventering. Under fältinventeringen eftersöks tidigare ej kända forn- och kulturlämningar samt topografiska lägen som bedöms kunna innehålla fornlämningar ej synliga ovan mark. Samtliga tidigare kända lämningar inom utredningsområdet besiktas också för att kontrollera deras status och kondition. Beslut om tillstånd fattas av Enheten för kulturmiljö vid Länsstyrelsen Östergötland.

## **Arkeologisk utredning, etapp 2**

Har samma syfte som utredningens första etapp men här sker vanligtvis arbetet med hjälp av grävmaskin. Genom att öppna utspridda sökschakt inom de ytor som pekats ut under utredningens första etapp kan eventuell fornlämningsförekomst påvisas. Redan konstaterade, okulärt bedömda, fornlämningar eller sedan tidigare kända fornlämningar och dess fornlämningsområden omfattas inte av detta arbetsföretag. Till skillnad mot utredningens första etapp sker utredningens andra etapp i regel inom avgränsade mindre ytor. Beslut om tillstånd fattas av Enheten för kulturmiljö vid Länsstyrelsen Östergötland.

## **Arkeologisk förundersökning**

Utförs i de fall man på platsen har konstaterat förekomst av fornlämning. En arkeologisk förundersökning är oftast en begränsad utgrävning av en fornlämning och dess fornlämningsområde som genomförs inom mindre ytor och/eller i form av tätare sökschaktsgrävning. Målsättningen är att få bättre kunskap om fornlämningens omfattning, karaktär och ålder. Detta görs för att bättre kunna bedöma dess vetenskapliga potential och sålunda behovet eller omfattningen av en eventuellt kommande arkeologisk undersökning (se nedan). Beslut om tillstånd fattas av Enheten för kulturmiljö vid Länsstyrelsen Östergötland.

## **Arkeologisk undersökning**

Det arkeologiska uppdragssystemets sista steg. Genomförs i de fall fornlämningen medför hinder eller olägenhet som inte står i rimligt förhållande till dess betydelse. I detta steg tas fornlämningen bort genom att den undersöks och dokumenteras. En arkeologisk undersökning kan även genomföras i form av så kallad schaktningsövervakning, vilket innebär att delar av en fornlämning undersöks och dokumenteras. En arkeologisk undersökning utförs efter specifika vetenskapliga frågeställningar och undersökningens innehåll styrs till viss del genom uppsatta krav från Länsstyrelsen. Beslut om tillstånd fattas av Enheten för kulturmiljö vid Länsstyrelsen Östergötland.



### **Fornlämning**

Fornlämningar (tidigare fasta fornlämningar) är spår efter mänsklig verksamhet. I Kulturmiljölagen (SFS nr 1988:950) anges vad som är en fornlämning och vad som därmed omfattas av lagskyddet. I lagens andra kapitel finns en uppräknning som inleds med tre kriterier; fornlämningar ska vara lämningar efter människors verksamhet under forna tider, de ska ha tillkommit genom äldre tiders bruk och vara varaktigt övergivna. Förutom att de tre rekvisiten ska vara uppfyllda ska lämningen även vara tillkommen innan år 1850 för att kunna bedömas som fornlämning. En nyupptäckt fornlämning har ett omedelbart skydd utan att det behövs något myndighetsbeslut. Fornlämningar aviseras på tryckt eller digital fastighetskarta med ett run-R. Är fornlämningens utbredning osäker aviseras detta med ett (R).

### **Fornlämningsområde**

Till varje fornlämning hör ett fornlämningsområde vilket utgör ett omgivande område som är så stort som krävs för att bevara fornlämningen. Fornlämningsområdets storlek bestäms av länsstyrelsen och varierar bland annat beroende på lämningstyp och topografi. Fornlämningsområdet har samma skydd som fornlämningen.

### **Övrig kulturhistorisk lämning**

Anges för lämningar med kulturhistoriskt värde vilka faller under Skogsvårdslagens (SFS nr 1979:429) hänsynsparagrafer. Lämningar i denna kategori är de som inte uppfyller Kulturmiljölagens tre fornlämningsrekvisit och/eller bedöms vara tillkomna efter år 1850. Används även för sådana lämningstyper som vanligen inte betraktas som "lämningar", exempelvis plats med tradition och fyndplats m fl.

### **Arkeologiskt utredningsobjekt**

Ytor som under en arkeologisk utredning, etapp 1 bedömts kunna innehålla fornlämning som ej syns ovan mark. Denna bedömning görs vanligtvis utifrån områdets topografiska läge och/eller att (upplöjt) fyndmaterial iakttagits i markytan under inventeringsfasen. Dessa områden bör utredas vidare genom sökschaktsgrävning med maskin under utredningens andra etapp.

## Bilaga 2. Foton



*Plan yta uppe på det centrala impedimentet på Yta 2, från S. Foto Anders Olofsson, ÖM.*



*Möjliga grundstenar till backstugan Nyhagen på Yta 3.*





*Kvartsavslag (F4) på Yta 2.*



*Tunnackig yxa av grönsten. Lösfynd från Millingsorp (Östergötlands museum inv.nr C1675).*

## Bilaga 3. Fyndlista

Accessionsnummer ÖM C4835							
F-nr	Subnr	Yta	Antal	Vikt g	Material	Typ	Övrigt
1	1	2	1	29,2	Kvarts	Kärna	Oregelbunden kärna
1	2	2	1	17,3	Kvarts	Avslag	
2		2	1	12,3	Kvarts	Kärna	Plattformskärna
3		2	1	1,1	Kvarts	Avslag	
4		3	1	21,9	Kvarts	Avslag	Bipolärt
5		1	1	26,3	Kvarts	Avslag?	Avslag alternativt kärnrest







Östergötlands museum utförde hösten 2023 en arkeologisk utredning, etapp 1 inom fastigheten Millingstorp 1:21, Rök socken, Ödeshögs kommun, Östergötlands län. Den arkeologiska utredningen, etapp 1 för-  
anleddes av planering av solcellspark inom rubricerad fastighet. Uppdrags-  
givare var Länsstyrelsen Östergötland och för kostnaderna stod E.ON  
Energiinfrastruktur AB.

Utredningsområdet är uppdelat i tre områden, Yta 1-3, med en total  
yta på ca 46 hektar och är beläget ca 110–114 meter över havet. Området  
utgörs till största delen av åkermark i slättbygden söder om Tåkern. Baserat  
på terränglägen, fynd av slagen kvarts, närhet till redan kända fornlämningar  
samt uppgift om backstuga på historiskt kartmaterial föreslår Östergötlands  
museum tre ytor om totalt 23,2 ha för arkeologisk utredning, etapp 2.

ISSN 1403-9273

Rapport 2024:11