

# Schaktning för elkabel vid Normstorp

L2010:2665

Normstorp 4:1 och Siktesbo 1:7

Slaka respektive Skeda socken

Linköpings kommun

Östergötlands län

Roger Lundgren



## Tekniska och administrativa uppgifter

Fastighet/kvarter/sträcka	Siktesbo 1:7 och Normstorp 4:1
Socken/stad	Slaka respektive Skeda
Kommun	Linköping
Län och landskap	Östergötland
Lämningsnummer	L2010:2665 (RAÄ-nr Slaka 195:1), L2010:305 (RAÄ-nr Skeda 148:1) samt L2010:6893 (RAÄ-nr Skeda 102:1)
Koordinater (N/E)	6465300, 530700 – 6465800, 531100
Koordinatsystem	SWEREF 99 TM
Höjdsystem	RH2000
Mätteknik	RTK-GPS
Typ av undersökning	Arkeologisk undersökning i form av schaktningsövervakning
Länsstyrelsens diarienummer	431-19071-2022
Länsstyrelsens handläggare	Maria Sjöquist
ÖM diarienummer	107/23
ÖM projektnummer	002237
KMR uppdragsnummer	202300662
Uppdragsgivare	Länsstyrelsen Östergötland
Kostnadsansvarig	Tekniska verken Linköping nät AB
Projektledare	Roger Lundgren
Biträdande projektledare	-
Personal	-
Rapportansvarig	Roger Lundgren
Fältarbetstid	2023-05-31
Totalt utreddes/undersöktes	8 schakt om ca 70 löpmeter
Fynd	Nej
Foto	Ja
Analys	-
ÖM Instrasis nummer	-
Grafik	Roger Lundgren
Renritning	-
Grafisk form	Johan Levin

Dokumentationsmaterialet förvaras på Östergötlands museum.  
Upphovsrätt: om inget annat anges gäller Creative Commons licens CC BY.  
Villkor på <http://creativecommons.org/licenses/by/2.5/se>

# Schaktning för elkabel vid Normstorp

## Innehåll

Sammanfattning .....	2
Inledning .....	4
Antikvarisk bakgrund .....	4
Syfte, metod och dokumentation .....	4
Resultat .....	4
Bilaga 1. Schakttabell .....	9

*Omslagsbild: Schaktning vid S641 med stensättning L2010:2665 i högra ekens skugga. Foto mot öst.*

**ÖSTERGÖTLANDS MUSEUM**  
ARKEOLOGI OCH BYGGNADSVÅRD

Box 232 • 581 02 Linköping • 013 - 23 03 00 • [www.ostergotlandsmuseum.se](http://www.ostergotlandsmuseum.se)

## Sammanfattning

Östergötlands museum utförde under försommaren 2023 en arkeologisk undersökning i form schaktningsövervakning inom fastigheterna Normstorp 4:1 och Siktesbo 1:7, Slaka respektive Skeda socken, Linköpings kommun, Östergötland. Undersökningen genomfördes med anledning av att Tekniska verken Linköping nät AB utvecklade sin infrastruktur i området. Vid schaktningsövervakningen grävdes sökschakt strax nordväst om stensättningen L2010:2665 (RAÄ-nr Slaka 195:1) samt i åkermark precis väster om stensträngen L2010:305 (RAÄ-nr Skeda 148:1). I schakten påträffades inget av större arkeologiskt intresse.

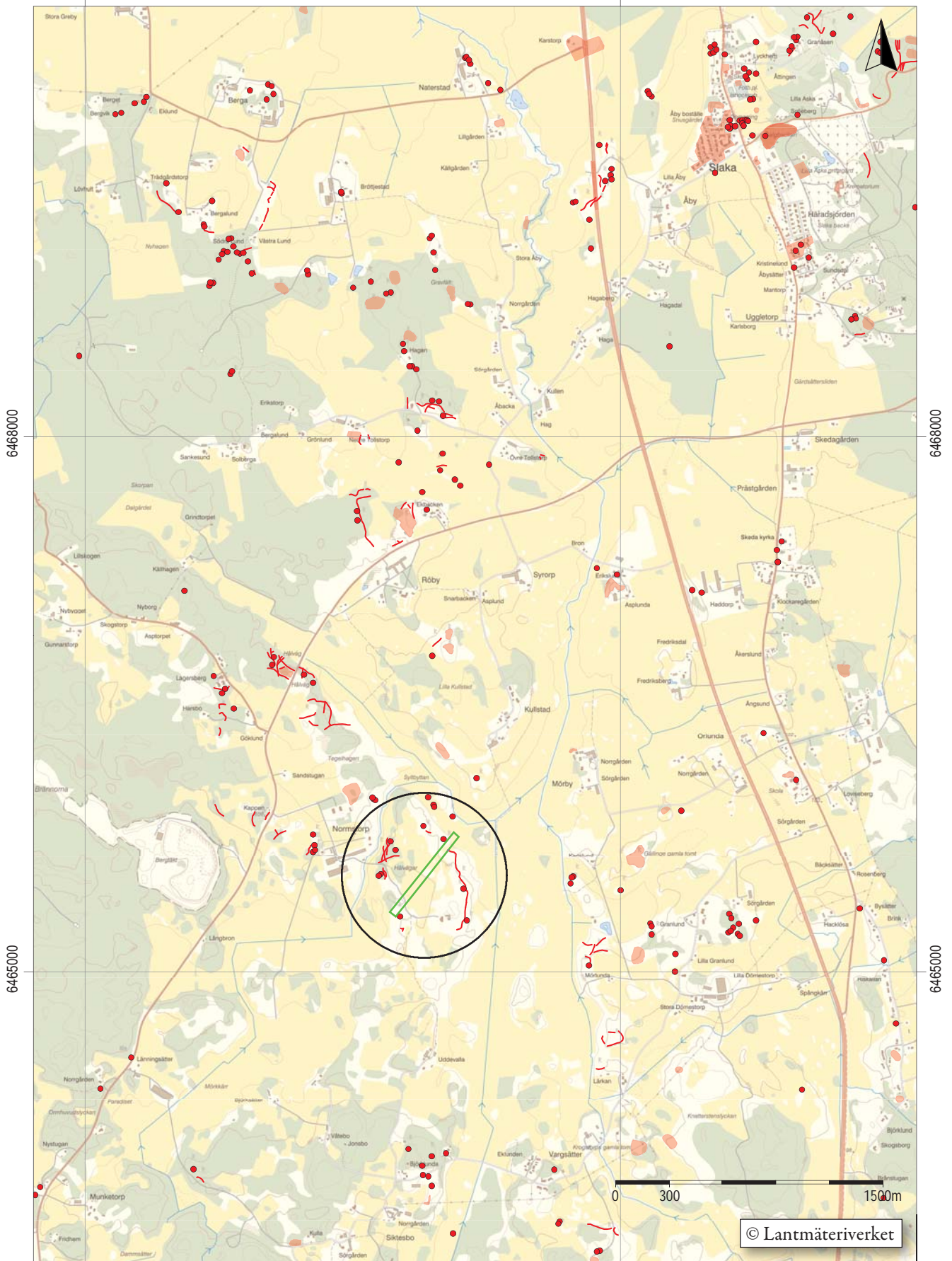
Roger Lundgren  
antikvarie





529000

532000



Figur 2. Utdrag ur digitala Fastighetskartan med undersökningsområdet markerat. Skala 1:30 000.

## Inledning

Östergötlands museum utförde under hösten 2023 en arkeologisk undersökning i form av schaktningsövervakning inom fastigheterna Siktesbo 1:7 och Normstorp 4:1, Slaka respektive Skeda socken, Linköpings kommun, Östergötland. Undersökningen genomfördes med anledning av pågående utbyggnad av elnätet i området och att schaktningsarbete därför skulle utföras vid fornlämningarna L2010:2665 (RAÄ-nr Slaka 195:1), L2010:305 (RAÄ-nr Skeda 148:1) samt L2010:6893 (RAÄ-nr Skeda 102:1). Undersökningen utfördes efter beslut av Länsstyrelsen Östergötland och för de uppkomna kostnaderna stod Tekniska verken Linköping nät AB. Ansvarig för undersökningen var antikvarie Roger Lundgren, vilken även svarar för denna rapport.

## Områdesbeskrivning och antikvarisk bakgrund

Undersökningsområdet är beläget vid gården Normstorp som ligger knappa milen sydost om Linköping. Landskapet kring gården är kuperat och består av höjdparter och impediment med åkermark som breder ut sig däremellan.

Området som helhet är fornlämningsrikt och de kända lämningarna återfinns allt som oftast på eller i nära anslutning till höjdvassnuten och impedimenten. De närmast liggande lämningarna utgörs av att antal stensättningar och stensträngar samt en halvög och slutligen på några platser fossil åkermark. I området finns även några ytterligare stenformationer som möjligen skulle kunna utgöra stensättningar/rösen, men där karaktären ur fornlämnings synpunkt bedömts som så pass oklar att de inte med tillräcklig visshet kan hållas för förmodliga fornlämningar och typen betecknas därför i Kulturmiljöregistret såsom fornlämningsliknande och förlänas ej heller med samma lagskydd som fornlämningsklassificerade lämningar åtnjuter.

## Syfte, metod och dokumentation

Syftet med undersökningen var att medelst ett vetenskapligt arbetssätt undersöka och dokumentera de möjliga lämningar som skulle kunna framkomma i samband med schaktningsarbetet samt, om det var möjligt, datera dessa.

För att underlätta exploatörens planering utfördes schaktningsövervakningen i form sökschaktsgrävning i förväg varvid provschakt grävdes på valda platser längs den planerade kabelsträckningen. Detta för att på så sätt försöka konstatera eller få indikation om eventuell närvaro av fornlämning dold under mark. Markytan banades skiktvis av med maskin ner till förmodad anläggningsnivå. De upptagna schakten dokumenterades genom digital positionsbestämning med nätverks-RTK samt gavs en kortfattad beskrivning. Potentiella anläggningar positionsbestämde digitalt och grävdes sedan igen för hand.

Inför fältarbetet samt under rapportarbetet har lämpliga digitala arkiv och resurser konsulterats, då främst Kulturmiljöregistret och Lantmäteriets ArkivSök.

Dokumentationsmaterial i form av databasfiler och digitalfoton förvaras på Östergötlands museum. Inga föremål tillvaratogs vid undersökningen.

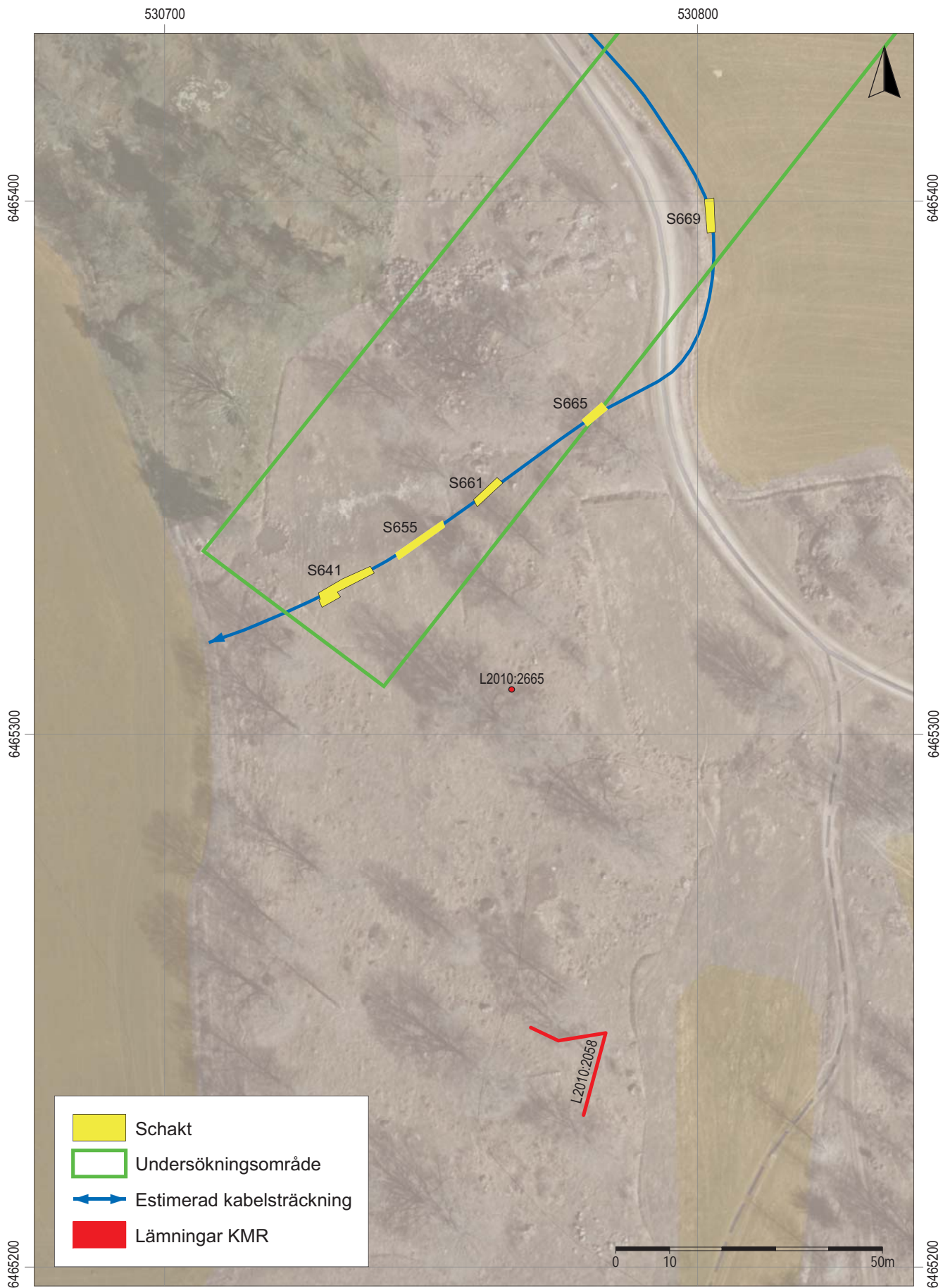
## Resultat

I samband med schaktningsövervakningen grävdes sammanlagt åtta schakt. Fem schakt grävdes i södra delen av undersökningsområdet i höjd med stensättningen L2010:2665 (RAÄ-nr Slaka 195:1). Ytterligare tre schakt grävdes i den norra delen, i en hypotetisk förlängning ut i åkermarken nedanför stensträngen L2010:305 (RAÄ-nr Skeda 148:1). I samband med schaktningsövervakningen gjordes även en kontrollmätning av den ovan nämnda stensättningens position varvid noggrannheten i det registrerade läget kunde justeras något.

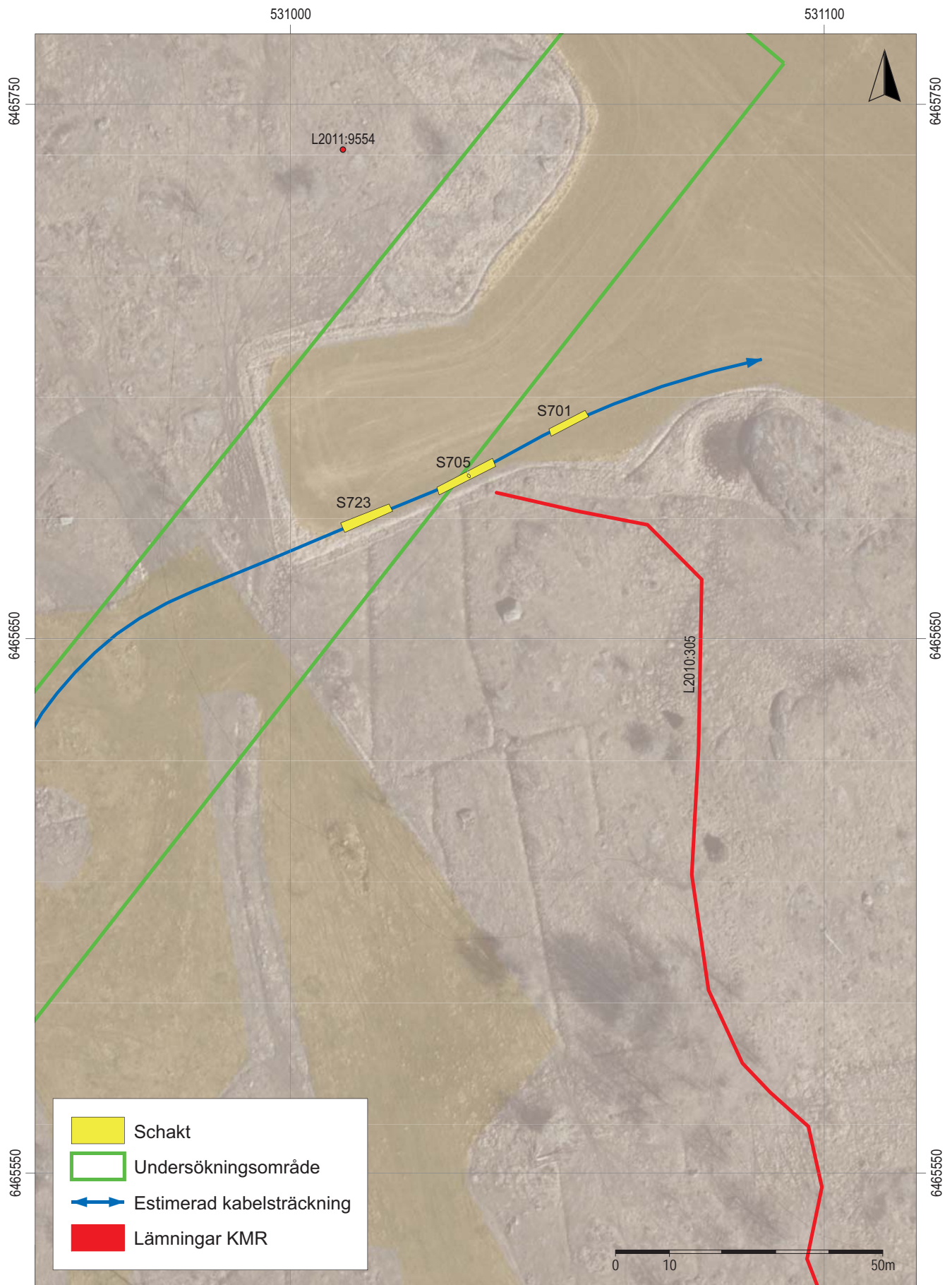
I schakt S641 strax öster om stensättningen kunde spridda bitar bränd lera observeras i samband med schaktningsarbetet. Bränd lera anses vanligen vara en indikator om forntida aktivitet och bränd lera är ett vanligt förekommande fynd på bland annat förhistoriska boplatser, även om det i det nu aktuella fallet inte kunde göras några som helst andra boplatstillikande observationer i de fem södra schakten.

I de norra schakten, vid stensträngen, noterades endast någon enstaka bit bränd lera, men mer intressant kan nog vara att det i schaktet närmast stensträngens västra ände fanns fördjupningar ner i undergrunden som kan tyda på att stenar rensats bort i syfte att höja kvaliteten på jordbruksmarken och att dessa stenar i så fall skulle ha passerat väl in i en möjlig, men idag bortrensad, förlängning av stensträngen ut över dagens





Figur 3. Schaktplan över S delen av undersökningsområdet. Skala 1:1 000.



Figur 4. Schaktplan över N delen av undersökningsområdet. Skala 1:1 000.





*Figur 5. Schakt S665 mot sydväst. Foto Roger Lundgren, ÖM.*

åker, och som i så fall troligen skulle höra samman med ett annat bevarat stensträngssegment beläget ca 130 meter bort i nordvästlig riktning, L2010:328 (RAÄ-nr Skeda 84:2). En annan omständighet som pekar på att detta skulle kunna vara fallet är att dessa eventuella och vanligen kallade stenlyft inte bara sammanfaller med en hypotetisk förlängning av stensträngen utan att de även ligger precis i övergången mellan två olika jordarter. Graden av åtskillnad är dock inte överdrivet stor; nämligen mellan siltig grå lera och mer ren grå lera. Likande sakförhållanden har konstaterats tidigare men huruvida det skulle röra sig om något mera allmängiltigt eller ej är undertecknad i dagsläget okänt.



*Figur 6. Stensättning L2010:2665 (RAÄ-nr Slaka 195:1) i maj 2023. Foto mot nordöst, Roger Lundgren, ÖM.*





*Figur 7. Schakt S669 mot norr. Foto Roger Lundgren, ÖM.*



*Figur 8. Schakt S705 mot sydöst. Foto Roger Lundgren, ÖM.*

## Bilaga 1. Schakttabell

<b>Id</b>	<b>Längd</b>	<b>Bredd</b>	<b>Djup</b>	<b>Area</b>	<b>Beskrivnin</b>	<b>Övrigt</b>	<b>Koordinater</b>
S641	12,3	1,8	0,10-0,35	22,2	Brungrå humös silt på brun-gul lera.	Hagmark. Flera ganska stora bitar bränd lerasamt enstaka tegelkross. Äldre kabelschakt mitt i.	6465328 / 530733
S655	10,8	1,4	0,30-0,60	15,1	Brun lerig humös silt på brun lera. Ställvis surhål m svart illaluktande kol o sten (vattenhål?).	Hagmark. Inget av arkeologiskt intresse.	6465336 / 530748
S661	6,4	1,5	0,20-0,45	9,5	Gråbrun silt, mkt sten diam 0,1-0,5 m, på gullerig silt.	Hagmark. Inget av arkeologiskt intresse. Äldre schakt i Ö del.	6465345 / 530761
S665	5,0	1,7	0,20-0,40	8,4	Brungrå humös silt på gulgrå silt med mkt sten.	Hagmark. Inget av arkeologiskt intresse.	6465360 / 530781
S669	6,4	1,7	0,30-0,50	10,6	Gråbrun lerig silt på gul silt i S del, ochgrå lera i N del av schakt.	Åkermark. Enstaka tegelkross. Inget av arkeologiskt intresse.	6465397 / 530802
S701	7,7	1,3	0,25-0,30	10,4	Grå lerig silt på brun lera.	Åkermark. Inget av arkeologiskt intresse.	6465690 / 531052
S705	11,8	1,6	0,40-0,50	18,5	Grå lerig silt på grå siltig lera i NÖ del och grå lera i SV. Mkt småsten 0,05-0,15.	Åkermark. Möjligt stenavtryck i botten i möjlig förlängning av stensträng. Sammanfaller även med skillnad i undergrund.	6465680 / 531033
S723	9,8	1,7	0,35-0,50	16,6	Grå silt på grå lera.	Åkermark. Enstaka bränd lera.	6465673 / 531014













Östergötlands museum utförde under försommaren 2023 en arkeologisk undersökning i form schaktningsövervakning inom fastigheterna Normstorp 4:1 och Siktesbo 1:7, Slaka respektive Skeda socken, Linköpings kommun, Östergötland.

Undersökningen genomfördes med anledning av att Tekniska verken Linköping nät AB utvecklade sin infrastruktur i området. Vid schaktningsövervakningen grävdes sökschakt strax nordväst om stensättningen L2010:2665 samt i åkermark precis väster om stensträngen L2010:305. I schakten påträffades inget av arkeologiskt intresse.

ISSN 1403-9273  
Rapport 2023:43