

# Stopp i avloppet i Nunnestigen

L2010:586

Nunnestigen (Skänninge 3:3)

Skänninge stad

Mjölby kommun

Östergötlands län

Ann-Charlott Feldt



## Tekniska och administrativa uppgifter

Fastighet/område	Nunnestigen (Skänninge 3:3)
Stad	Skänninge
Kommun	Mjölby
Län och landskap	Östergötland
Lämningsnummer	L2010:586
Koordinatsystem	SWEREF 99TM
Höjdsystem	RH 2000
Mätteknik	Manuell
Typ av undersökning	Arkeologisk undersökning i form av schaktningsövervakning
Lst dnr	431-5128-2024
Lst handläggare	Claes Theliander
ÖM dnr	0097/24
ÖM projektnummer	002450
KMR uppdragsnummer	202400515
Uppdragsgivare	Länsstyrelsen Östergötland
Kostnadsansvarig	Mjölby kommun
Projektledare	Ann-Charlott Feldt
Biträdande projektledare	-
Rapportansvarig	Ann-Charlott Feldt
Fältarbete/fältarbets tid	2024-03-25
Totalt undersöktes	Ca 35 m <sup>2</sup>
Foto	Ja
Fynd	Nej
Analys	-
ÖM Intrasis nr	-
Grafik	Ann-Charlott Feldt
Renritning	-
Grafisk form	Johan Levin

Dokumentationsmaterialet förvaras på Östergötlands museum.  
Upphovsrätt: om inget annat anges gäller Creative Commons licens CC BY.  
Villkor på <http://creativecommons.org/licenses/by/2.5/se>

# Stopp i avloppet i Nunnestigen

## Innehåll

Sammanfattning .....	2
Inledning .....	4
Områdesbeskrivning.....	4
Arkeologiska undersökningar i närområdet .....	4
Syfte och metod .....	6
Undersökningsresultat .....	6
Referenser .....	7

*Omslagsbild: Schaktet i Nunnestigen sett från nordväst. Grönytan i bakgrunden är platsen för Sankta Ingrids kloster (L2011:9764). Foto Ann-Charlott Feldt, ÖM.*

**ÖSTERGÖTLANDS MUSEUM**  
ARKEOLOGI OCH BYGGNADSVÅRD

Box 232 • 581 02 Linköping • 013 - 23 03 00 • [www.ostergotlandsmuseum.se](http://www.ostergotlandsmuseum.se)

## Sammanfattning

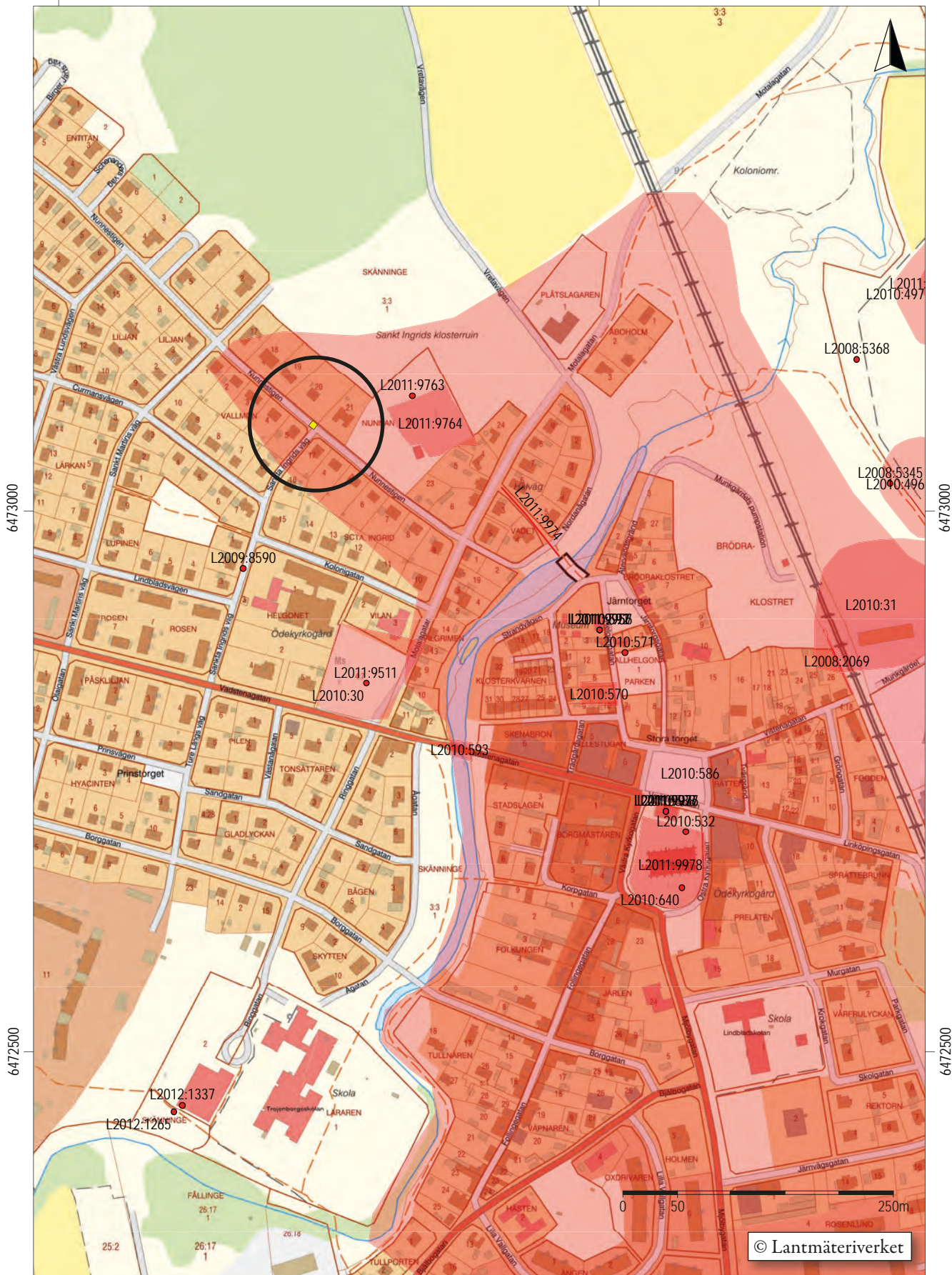
I samband med schaktning för akut stopp i ett avlopp i Nunnestigen, intill korsningen med Sankta Ingrid's väg i Skänninge, utförde Östergötlands museum en arkeologisk undersökning i form av en schaktningsövervakning. Arbetet utfördes inom den nordligaste delen av L2010:586, Skänninges medeltida och tidigmoderna stadsområde. Strax intill finns lämningarna efter dominikanernas medeltida systrakonvent, det sk *Sankta Ingrid's kloster* (L2011:9764). Vid undersökningen konstaterades att endast sentida schaktfyllningar och orörd undergrund berördes av arbetet.

Ann-Charlott Feldt  
antikvarie



504500

505000



Figur 2. Utsnitt ur Topografiska webbkartan med undersökningsområdet markerat. Skala 1:5 000.

## Inledning

I samband med schaktning för stopp i ett avlopp i Nunnestigen, intill korsningen med Sankta Ingrids väg i Skänninge, utförde Östergötlands museum en arkeologisk undersökning i form av en schaktningsövervakning. Arbetet utfördes akut inom den nordligaste delen av L2010:586, Skänninges medeltida och tidigmoderna stadsområde. Strax intill finns lämningarna efter dominikanernas medeltida systrakonvent, det sk *Sankta Ingrids kloster* i Skänninge (L2011:9764).

Undersökningen omfattade ett schakt på ca 35 m<sup>2</sup>, vilket grävdes ner till befintliga avloppsledningar på nära 3 m djup. Arbetet utfördes akut efter muntligt beslut från Länsstyrelsen Östergötland och ärendet handlades formellt i efterhand. Mjölby kommun ansvarar för de arkeologiska kostnaderna. Det arkeologiska arbetet i fält utfördes den 25 mars 2024. Ansvarig för fält- och rapportarbete är Ann-Charlott Feldt.

## Områdesbeskrivning

Skänninge ligger centralt i ett öppet jordbrukslandskap. Staden tycks ha vuxit fram successivt under 1000- och 1100-talet i anslutning till ett par storgårdar invid ett vadställe och en marknadsplats. Två tidiga kyrkor, Sankt Martin och Allhelgona, samt ett stort antal runstenar i närområdet pekar på att orten tidigt var en plats av betydelse. Skänninge hade sin höjdpunkt under senare delen av 1200-talet och 1300-talet. 1400-talet innebar en stark tillbakagång för staden i takt med att Vadstena fick en allt starkare ställning (Feldt 2004, Hasselmo 1983, Hedvall m fl 2013).

Undersökningsområdet är beläget i den nordvästra delen av L2010:586, Skänninges medeltida och tidigmoderna stadsområde, samt ca 75 m väster om fornlämning L2011:9764, Sankta Ingrids klosterruin. Sankta Ingrids kloster var ett dominikanskt systrakonvent och etablerades på mark som sannolikt hörde till en tidigmedeltida stormansgård. På platsen fanns då, sedan tidigmedeltid, Sankt Martins kyrka och där har det påträffats gravar under tidigkristna runristade gravmonument från 1000-talet. Konventets verksamhet sträcker sig från 1270-talet fram till reformationen då det stängdes (Hedvall m fl 2013:72ff).

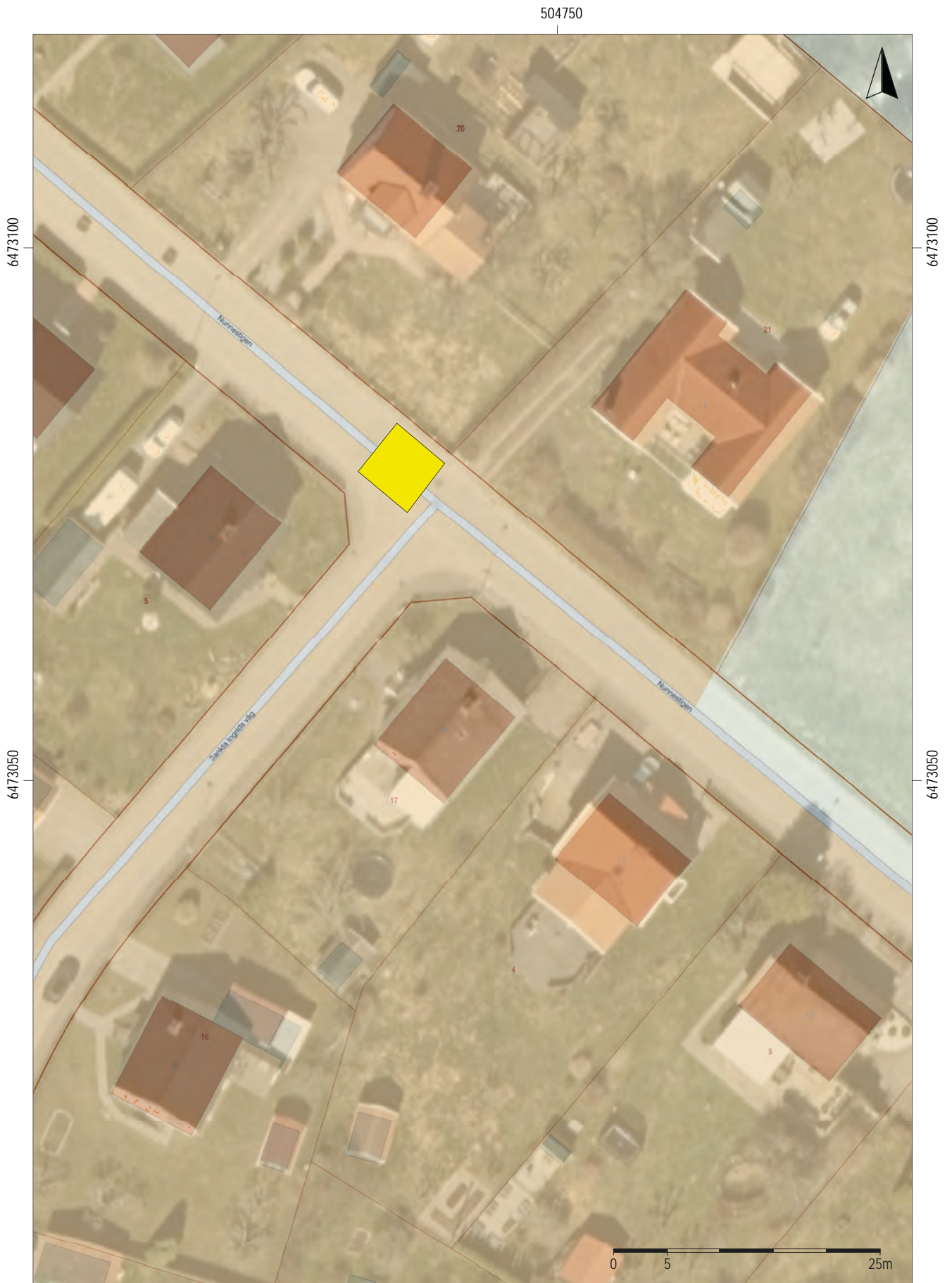
## Arkeologiska undersökningar i närområdet

Vid undersökningar i samband med att järnvägen genom Skänninge byggdes ut under 2000-talets första decennium, påträffades omfattande lämningar i Skänninges norra och nordöstra delar (Hedvall m fl 2013). Detta område ligger helt utanför det stadsområde som finns på kartorna från 1600-1700-talen och som traditionellt ansetts även utgöra begränsningen för den medeltida staden. Där fanns lämningar från vikingatid och tidig medeltid, däribland flera grophus, ett par långhus och brunnar samt spår av bronsgjuteri, järnsmide och benhantverk. Dessa lämningar har sannolikt samband med den ovan nämnda stormansgården (Hedvall m fl 2013).

I kv Vallmon 4 (Nunnestigen 21), ca 30 m nordväst om det nu aktuella schaktet, har översandade, sotiga lager samt en flatbottnad större nedgrävning påträffats. Nedgrävningen kan eventuellt vara spår efter en trädgårdsodling (Feldt 2008). I kv Sankta Ingrid 6 (Nunnestigen 11), ca 80 m sydöst om schaktet, har bebyggelseämningar i form av syllstenar placerade direkt på undergrunden påträffats inne på tomten. Dessutom framkom rester av en stenläggning, en äldre gatunivå, ute i gatan (Magnusson 2008).

I samband med schaktning för fjärrvärme inom ett större område norr om Skenaån påträffades kulturlager och anläggningar utmed bl a Nunnestigen och S:t Martins väg. Dessutom framkom anläggningar och kulturlager i tomtmark inom kv S:ta Ingrid 7 och Nunnan 17 och 20. På tomten till kv S:ta Ingrid 7 påträffades en husgrund med tillhörande gårdsplan som troligtvis hör hemma i 1700-1800-tal. Inom kv Nunnan 20 framkom en gles stenpackning som har tolkats som en äldre gatubeläggning till Nunnestigen (Björkhager 2010).

En undersökning vid Nunnestigen 11-13 berörde endast sentida ledningsschakt (Hörfors 2010). Ytterligare en undersökning har utförts vid Nunnestigen 13. Även vid denna berördes endast moderna fyllnadsmassor (Romedahl 2022). Dessa sistnämnda undersökningar visar, tillsammans med resultaten från den nu genomförda undersökningen, på graden av sentida urschaktning i Nunnestigen.



Figur 3. Utsnitt ur Topografiska webbkartan under ortofoto med schaktet markerat. Skala 1:500.

## Syfte och metod

Undersökningens övergripande syfte var att med ett vetenskapligt arbetssätt undersöka och dokumenteras eventuella lämningar i schaktet. Arbetet utfördes akut efter muntligt beslut från Länsstyrelsen Östergötland och ärendet handlades formellt i efterhand. Därmed formulerades inga specifika frågeställningar inför undersökningen.

Den arkeologiska undersökningen utfördes i form av en schaktningsövervakning. Schaktet var ca 35 m<sup>2</sup> stort. Det grävdes med maskin ner till befintliga ledningar på nära 3 m djup. Dokumentationen omfattade manuell inmätning, beskrivning och digital fotografering. Dokumentationsmaterialet i form av digitala foton och ritningar arkiveras på Östergötlands museum.

## Undersökningsresultat

Vid undersökningen konstaterades att det fanns flera störningar i form av diverse ledningsschakt för el, VA och fjärrkyla m m i det öppnade schaktet. Endast sentida schaktfyllningar och orörd undergrund kom att beröras av arbetet. Det fanns inga bevarade spår av kulturlager i schaktväggarna. Inga föremål påträffades.

Tillsammans med tidigare utförda undersökningar visar resultatet på den omfattande graden av sentida urschaktning i Nunnestigen. Dock har det i samband med några undersökningar (t ex Magnusson 2008) framkommit lämningar även i gatumark i Nunnestigen.



Figur 4. Schaktet sett från norr med Sankta Ingrid's väg i bakgrunden till höger i bild. Foto Ann-Charlott Feldt, ÖM.



## Referenser

- Björkhager V. 2010. *Runbleck och svartgods*. RAÄ 5, Motalagatan, Nordanågatan och Nunnestigen samt kv Abboten, Nunnan och S:ta Ingrid, Skänninge stad, Mjölby kommun, Östergötlands län. Rapport 2010:113. Östergötlands länsmuseum.
- Feldt A-C. 2004. *Före staden. Preurbana lämningar i Skänninge*. C-uppsats. Institutionen för Arkeologi och Antik historia. Uppsala Universitet.
- Feldt A-C. 2008. *Översandade kulturlager i norra Skänninge*. RAÄ 5, Nunnestigen 21 / kv Vallmon 4 Skänninge stad, Mjölby kommun, Östergötlands län. Rapport 2008:120. Östergötlands länsmuseum.
- Hasselmo M. 1983. *Skänninge*. Medeltidsstaden 40, Riksantikvarieämbetets Rapport. Stockholm.
- Hedvall R, Lindeblad K & Menander H (red). 2013. *Borgare, bröder och bönder. Arkeologiska perspektiv på Skänninges äldre historia*. Riksantikvarieämbetet.
- Hörfors O. 2010. *Fjärrvärme i det medeltida Skänninges utkant*. RAÄ 5, Nunnestigen 11 och 13, Skänninge stad, Mjölby kommun, Östergötlands län. Rapport 2010:88. Östergötlands länsmuseum.
- Magnusson M. 2008. *Fjärrvärmeanslutning till Nunnestigen 11 i Skänninge*. Skänninge stad, Mjölby kommun, Östergötlands län. Arkeologiska förundersökningar. Rapport 2008:66. Östergötlands länsmuseum.
- Romedahl H. 2022. *Trasig vattenledning i Nunnestigen*. L2010:586, Nunnestigen 13, Skänninge stad, Mjölby kommun, Östergötlands län. Rapport 2022:13. Östergötlands museum.





I samband med schaktning för akut stopp i ett avlopp i Nunnestigen, intill korsningen med Sankta Ingrids väg i Skänninge, utförde Östergötlands museum en arkeologisk undersökning i form av en schaktningsövervakning. Arbetet utfördes inom den nordligaste delen av L2010:586, Skänninges medeltida och tidigmoderna stadsområde. Strax intill finns lämningarna efter dominikanernas systrakonvent, det s k *Sankta Ingrids kloster* (L2011:9764). Vid undersökningen konstaterades att endast sentida schaktfyllningar och orörd undergrund berördes av arbetet.

ISSN 1403-9273

Rapport 2024:22