

# Vattenläcka utanför Sjölingården

L2010:586

Helgongatan

Skänninge stad

Mjölby kommun

Östergötlands län

Emma Karlsson



## Tekniska och administrativa uppgifter

|                          |   |
|--------------------------|---|
| Fastighet                | Skänninge 3:2   |
| Stad                     | Skänninge   |
| Kommun                   | Mjölby  |
| Län och landskap         | Östergötland  |
| Lämningsnummer           | L2010:586   |
| Koordinatsystem          | SWEREF 99TM   |
| Höjdsystem               | -   |
| Mätteknik                | RTK-GPS   |
| Typ av undersökning      | Arkeologisk undersökning i form av schaktningsövervakning |
| Lst dnr                  | 431-12776-2024  |
| Lst handläggare          | Claes Theliander  |
| ÖM dnr                   | 0191/24   |
| ÖM projektnr             | 002487  |
| KMR uppdragsnummer       | 202401044   |
| Uppdragsgivare           | Länsstyrelsen Östergötland                                |
| Kostnadsansvarig         | Mjölby kommun   |
| Projektledare            | Emma Karlsson   |
| Biträdande projektledare | -   |
| Personal                 | -   |
| Rapportansvarig          | Emma Karlsson   |
| Fältarbete/fältarbetstid | 2024-07-30  |
| Foto                     | Ja  |
| Fynd                     | Nej   |
| Analys                   | Nej   |
| ÖM Intrasis nr           | -   |
| Grafik                   | Emma Karlsson   |
| Renritning               | -   |
| Grafisk form             | Johan Levin   |

Dokumentationsmaterialet förvaras på Östergötlands museum.  
Upphovsrätt: om inget annat anges gäller Creative Commons licens CC BY.  
Villkor på <http://creativecommons.org/licenses/by/2.5/se>



# Vattenläcka utanför Sjölingården

## Innehåll

|                            |   |
|----------------------------|---|
| Sammanfattning .....       | 2 |
| Inledning .....            | 4 |
| Arkeologisk bakgrund ..... | 4 |
| Syfte och metod .....      | 6 |
| Resultat .....             | 6 |
| Referenser .....           | 7 |

*Omslagsbild: Platsen för vattenläckan i Helgongatan. I bakgrunden anas Järntorget och till höger i bild syns Järntorgsparken. Mot norr. Foto Emma Karlsson, ÖM.*

**ÖSTERGÖTLANDS MUSEUM**  
ARKEOLOGI OCH BYGGNADSVÅRD

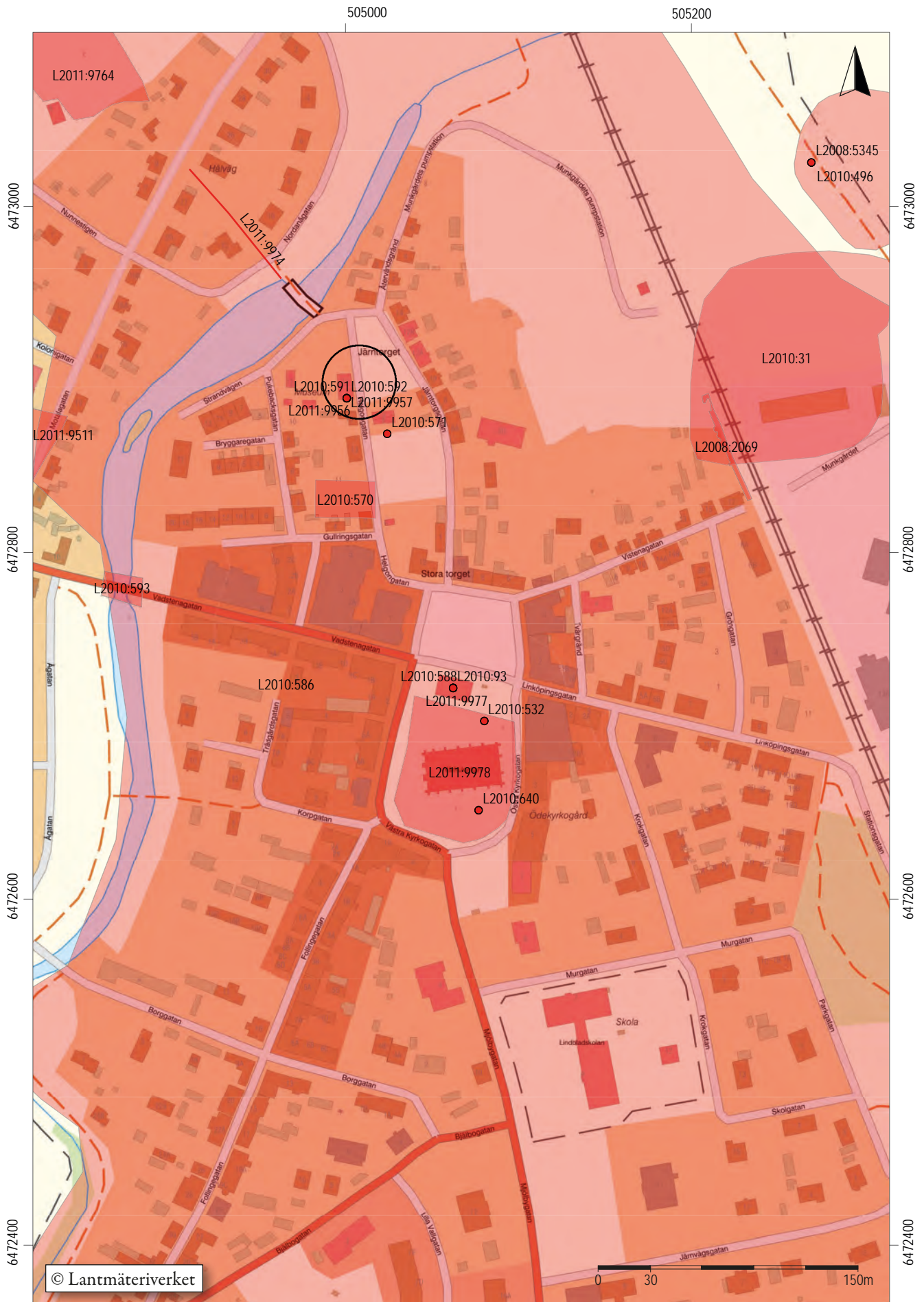
Box 232 • 581 02 Linköping • 013 - 23 03 00 • [www.ostergotlandsmuseum.se](http://www.ostergotlandsmuseum.se)

# Sammanfattning

I juli 2024 genomförde Östergötlands museum en arkeologisk undersökning i Helgongatan (inom Skänninge 3:2), Skänninge stad, Mjölby kommun, Östergötland. Arbetet föranleddes av markingrepp inom fornlämning L2011:586. Vid undersökningen framkom inget av arkeologiskt intresse.

Emma Karlsson  
antikvarie





Figur 2. Topografiska webbkartan med det aktuella undersökningsområdet och formlämningar markerade. Skala 1:3 000.



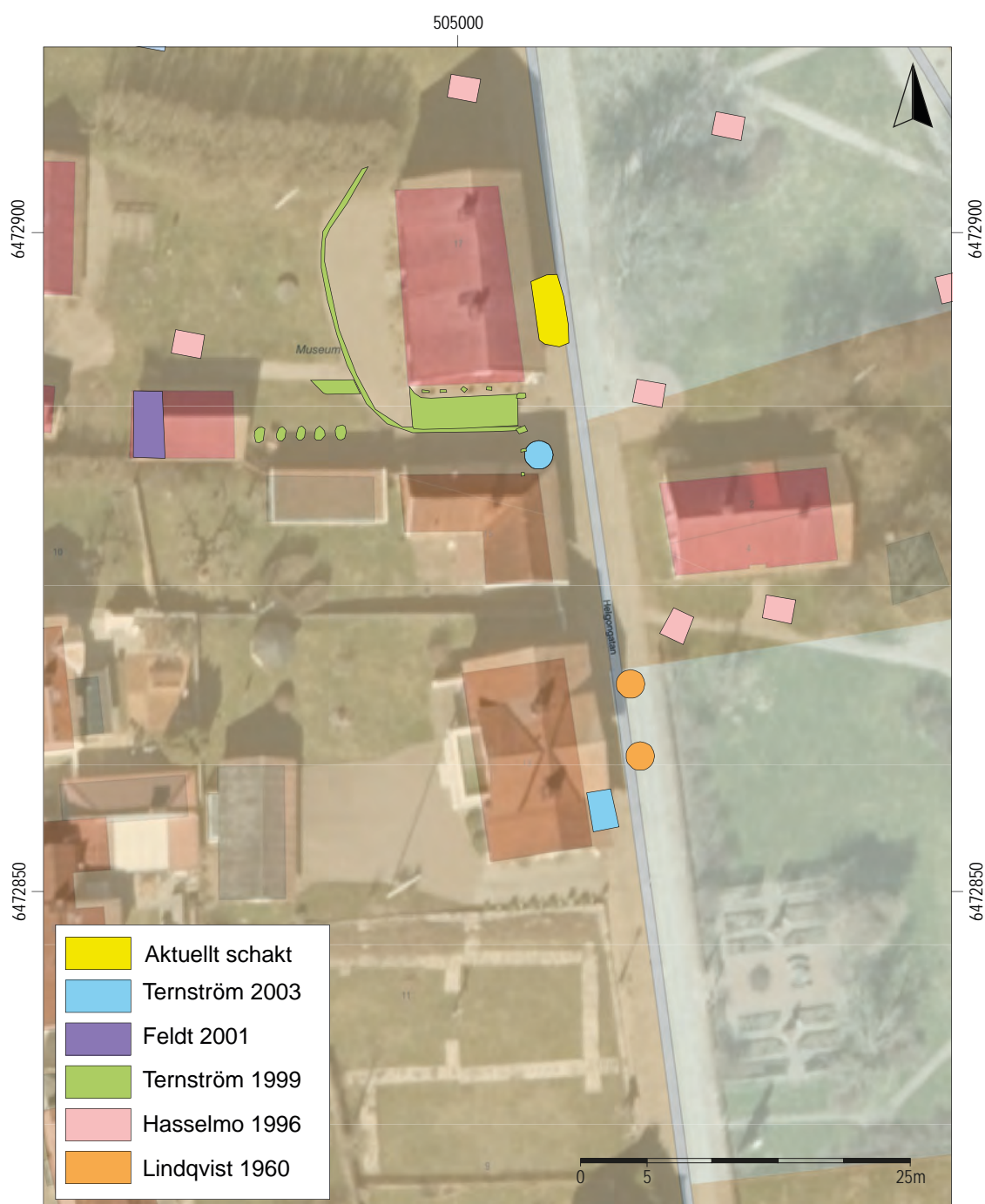
## Inledning

Östergötlands museum har genomfört en arkeologisk undersökning, i form av schaktningsövervakning, i Helgongatan (inom Skänninge 3:2), Skänninge stad, Mjölby kommun, Östergötland. Arbetet föranleddes av markingrepp, i samband med lagning av en vattenläcka, inom fornlämning L2011:4081 (stadslager). Undersökningen utfördes på uppdrag av Länsstyrelsen Östergötland. Sökande var Mjölby kommun, vilka även stod för kostnaderna. Fältarbetet gjordes i slutet av juli 2024. Ansvarig för fält- och rapportarbetet var Emma Karlsson.

## Arkeologisk bakgrund

### Skänninges historia i korthet

Skänninge tycks ha vuxit fram successivt under 1000- och 1100-talen, som en centralort vilken senare utvecklades till en stad - en av Östergötlands äldsta. Orten omnämns första gången år 1178 i ett skyddsbrev för biskopsstolen i Linköping utfärdat av påve Alexander III. Där omnämns *mansionem juxta skeningiam cum appendiciis suis, d v s* ”en gård invid Skänninge med intilliggande ägor”. Förekomsten av två tidigmedeltida kyrkor, S:t Martin och Allhelgona, vilka genom fynd



Figur 3. Det aktuella schaktet samt tidigare utförda undersökningar i närområdet. Skala 1:500.

av tidigkristna runristade gravmonument dateras till 1000-talet, samt ett stort antal runstenar i närområdet, pekar på att orten tidigt var en plats av betydelse (Feldt 2004, Hedvall m fl 2013).

Troligen växte staden fram i anslutning till två eller tre storgårdar invid ett vadställe och en marknadsplats. Ett hospital fanns sannolikt redan under tidigt 1200-tal och ett dominikankonvent etablerades år 1237. Dominikanernas systrakonvent, S:ta Ingridis kloster, etablerades vid S:t Martins kyrka väster om Skenaån på 1270-talet. År 1285 omtalas ett mynthus och stadens sigill är känt från 1301. Skänninge når sin höjdpunkt under senare delen av 1200-talet och 1300-talet. 1400-talet innebar en stark tillbakagång för staden i takt med att grannstaden Vadstena fick en allt starkare ställning. Ett par stora bränder under 1400-talet bidrog sannolikt också till nedgången. Under 1500-talet verkar Skänninge närmast haft karaktär av förstörd bondby med enstaka specialiserade näringar (Feldt 2004, Hasselmo 1983, Hedvall m fl 2013).

### *Tidigare undersökningar i närområdet*

Det aktuella schaktet ligger ca 50 m norr om platsen för den forna Allhelgonakyrkan (L2010:570). Kyrkan hör som sagt, till en av de äldsta kyrkorna på orten. Den uppfördes under tidig medeltid och revs på 1550-talet. Kyrkan och området kring den har undersökts vid flera tillfällen (Magnusson 2012 med anf litt; Hedvall m fl 2013:65ff). Fynd av gravar och skelettdelar i kvarteret och gatorna runt om kyrkan visar att stora delar av kv Munken varit kyrkogård.

I Helgongatan har rester efter gravar hittats vid två tillfällen, dels på 1960-talet (Lindqvist 1960), dels i slutet av 1990-talet (Ternström 2003). Inom den sk Sjölingården (kv Munken 1) har flera arkeologiska undersökningar gjorts vid vilka man bland annat påträffat *in situ*-gravar och lösa skelettdelar efter människa (Ternström 1999, Feldt 2001). I Järntorgsparken, strax öster om Helgongatan, genomfördes en forskningsundersökning i början av 1980-talet. Närmast det aktuella schaktet fann man då rester efter en medeltida källare (Hasselmo 1996).



*Figur 4. Platsen för vattenläckan fotograferad innan schaktet öppnades. Översiktbild mot väster. Foto Emma Karlsson, ÖM.*



## Syfte och metod

Syftet med undersökningen var att i första hand se till att fornlämningen berördes i så liten omfattning som möjligt. De lämningar som framkom vid schaktningen skulle dokumenteras avseende karaktär och omfattning, samt om möjligt dateras. Eventuella lämningarna skulle dokumenteras hjälp av profilritningar i skala 1:20, foto och beskrivningar. Inmätning av schaktet gjordes med hjälp av RTK-GPS. Digitalt dokumentationsmaterial i form av fotografier och inmätningar förvaras på Östergötlands museum serverar.

## Resultat

Totalt öppnades ett ca 5,5 m långt och 2,5 m brett schakt. Schaktdjupet var ca 1,5 m. Den skadade vattenledningen var av äldre typ (gjutjärn) och återfanns i den västra delen av schaktet. Ledningsschaktet var återfyllt med svagt humusblandat grus. Två benfragment påträffades men då de ej härrörde från människa tillvaratogs de ej. I den östra delen av schaktet, parallellt med vattenledningen, var ytterligare ett ledningsschakt, återfyllt med grus. Inget av arkeologiskt intresse framkom.



Figur 5. Det öppnade schaktet sett mot söder. Foto Emma Karlsson, ÖM.



## Referenser

- Feldt A-C. 2001. *Kyrkogårdens gräns*. Kulturmiljöavdelningen. Östergötlands länsmuseum. Kulturmiljöavdelningen. Rapport 2001:27.
- Feldt A-C. 2004. *Före staden – Preurbana lämningar i Skänninge*. C-uppsats. Institutionen för Arkeologi och Antik historia, Uppsala universitet.
- Hasselmo M. 1983. *Skänninge*. Medeltidsstaden 40, Rapport. Riksantikvarieämbetet. Stockholm.
- Hasselmo, M. 1996 *Järntorgsparken*. Riksantikvarieämbetet. Avdelningen för arkeologiska undersökningar. UV Linköping 1996:24.
- Hedvall R, Lindeblad K & Menander H (red). 2013. *Borgare, bröder och bönder. Arkeologiska perspektiv på Skänninges äldre historia*. Riksantikvarieämbetet.
- Lindqvist, G. 1960. Undersökningar av skelettgravar i Helgonagatan, Skenninge. Arkivhandling, Östergötlands museum.
- Magnusson, M. 2012. *Allhelgonakyrkan i Skänninge*. Östergötlands museum. Avdelningen för arkeologi och byggnadsvård. Rapport 2012:12.
- Ternström, C. 1999. *Två barngravar vid Sjölingården*. Östergötlands länsmuseum. Rapport 1999:12.
- Ternström, C. 2003. *Helgonagatan*. Östergötlands länsmuseum. Kulturmiljöavdelningen. Rapport 2003:3







I juli 2024 genomförde Östergötlands museum en arkeologisk undersökning i Helgongatan (inom Skänninge 3:2), Skänninge stad, Mjölby kommun, Östergötland. Arbetet föranleddes av markingrepp, i samband med lagning av en vattenläcka, inom fornlämning L2011:586. Vid undersökningen framkom inget av arkeologiskt intresse.

ISSN 1403-9273

Rapport 2024:27