

Kv Fogden 4

Dike och odlingslager i Skänninges östra utkant

L2010:586
Kv Fogden 4
Skänninge stad
Mjölby kommun
Östergötlands län

Johan Levin



Tekniska och administrativa uppgifter

Fastighet/område	Kv Fogden 4
Stad	Skänninge
Kommun	Mjölby
Län och landskap	Östergötland
Lämningsnummer	L2010:586
Koordinatsystem	SWEREF 99TM
Höjdsystem	RH 2000
Mätteknik	RTK-GPS
Typ av undersökning	Arkeologisk efterundersökning
Lst dnr	431-15717-2023
Lst handläggare	Maria Sjöqvist
ÖM dnr	0022/23
ÖM projektnummer	002154
KMR uppdragsnummer	202400803
Uppdragsgivare	Länsstyrelsen Östergötland
Kostnadsansvarig	Länsstyrelsen Östergötland
Projektledare	Johan Levin
Biträdande projektledare	-
Personal	Roger Lundgren
Rapportansvarig	Johan Levin
Fältarbete/fältarbetstid	2024-06-25
Totalt undersöktes	Ca 128 m ²
Foto	Ja
Fynd	Nej
Analys	-
ÖM Intrasis nr	-
Grafik	Johan Levin
Renritning	Johan Levin
Grafisk form	Johan Levin

Dokumentationsmaterialet förvaras på Östergötlands museum.
Upphovsrätt: om inget annat anges gäller Creative Commons licens CC BY.
Villkor på <http://creativecommons.org/licenses/by/2.5/se>

Kv Fogden 4

Dike och odlingslager i Skänninges östra utkant

Innehåll

Sammanfattning	2
Inledning	4
Områdesbeskrivning.....	4
Tidigare undersökningar i området	4
Det historiska kartmaterialet.....	6
Syfte och metod	8
Undersökningsresultat	8
Referenser	10
Bilaga 1. Ritningar	12

Omslagsbild: Det aktuella schaktet inlagt på en Tomtmätning från 1713.

ÖSTERGÖTLANDS MUSEUM
ARKEOLOGI OCH BYGGNADSVÅRD

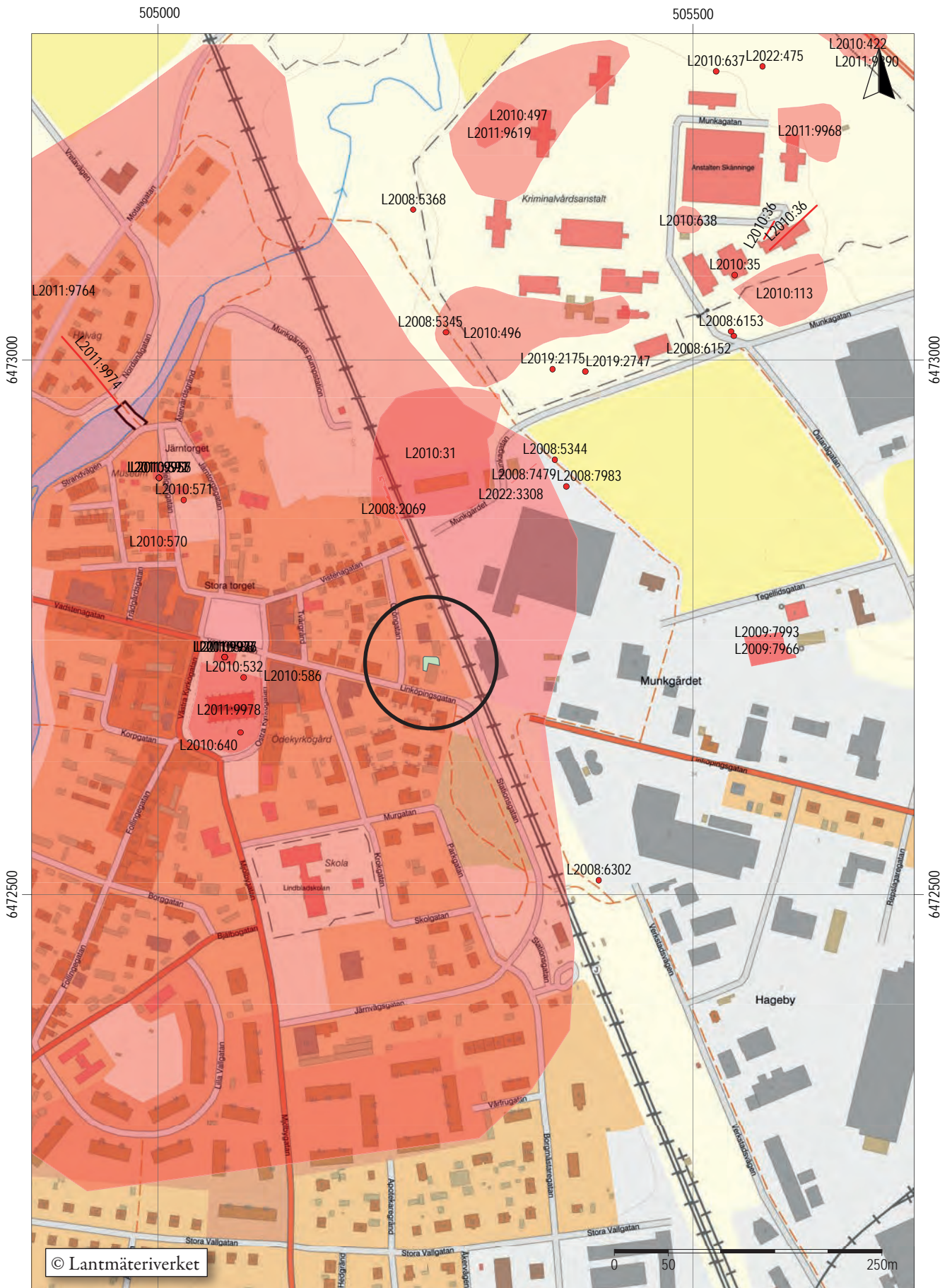
Box 232 • 581 02 Linköping • 013 - 23 03 00 • www.ostergotlandsmuseum.se

Sammanfattning

Den 25:e juni 2024 utförde Östergötlands museum en arkeologisk efterundersökning inom fastigheten Fogden 4 i Skänninge, inom Skänninges medeltida och historiska stadsområde (L2010:586, stadslager). Arbetet föranleddes av att fastighetsägaren, utan antikvarisk medverkan, schaktat för dränering och nedfart till källare. Vid fältbesiktning 2022 hade det konstaterats att fornlämning kvarlåg i form av bevarade kulturlager i schaktväggarna. Schaktet var mellan 1,30–1,50 m djupt, omfattade en yta av ca 128 m² och var beläget på fastighetens västra och norra sida. Vid efterundersökningen dokumenterades kulturlagerföljden i den norra schaktväggen, bestående av bland annat ett dike eller grop, odlingslager, en stenläggning och ett brandlager.

Johan Levin
antikvarie





Figur 2. Utdrag ur topografiska webbkartan med undersökningsområdet markerat. Skala 1:5 000.

Inledning

Den 25:e juni 2024 utförde Östergötlands museum en arkeologisk efterundersökning inom fastigheten Fogden 4 i Skänninge, inom Skänninges medeltida och historiska stadsområde (L2010:586, stadslager). Arbetet föranleddes av att fastighetsägaren, utan antikvarisk medverkan, schaktat för dränering och nedfart till källare. Vid fältbesiktning 2022 kunde det konstateras att fornlämning kvarlåg i form av bevarade kulturlager i schaktväggarna. Schaktet var mellan 1,30–1,50 m djupt, omfattade en yta av ca 128 m² och var beläget på fastighetens västra och norra sida.

Arbetet skedde på uppdrag av Länsstyrelsen Östergötland som även svarar för de arkeologiska kostnaderna. Fältarbetet utfördes av Johan Levin och Roger Lundgren och ansvarig för rapportarbetet har varit Johan Levin.

Områdesbeskrivning

Skänninge ligger vid Skenaån, centralt belägen i de västra delarna av Östergötlands bördiga slättbygdslandskap och har i flera sammanhang framhållits som en av Östergötlands tidigmedeltida centralorter. I mitten av 1200-talet fick Skänninge stadsprivilegier i formell bemärkelse. Flera institutioner etablerades på orten, bl a ett hospital, ett mynt- eller växlingskontor samt två dominikankonvent (Hasselmo 1983). Under senmedeltid mötte staden en viss tillbakagång vilket har förklarats utifrån Vadstenas allt större inflytande. Från 1500-talet har Skänninge karaktäriserats som en bondby, vilket dock har ifrågasatts i senare forskning (Westling 2002).

Platsen framträder som en religiös centralort redan under 1000- och 1100-talen med två romanska kyrkor på ömse sidor om ån, Allhelgona och S:t Martin. På åsryggen norr om Skenaån, kring platsen för S:t Martins kyrka, har mindre undersökningar tidigare utförts, som visar att detta var platsen för en tidigmedeltida begravningsplats med tillhörande bebyggelse (Hasselmo 1996). Gården tolkas som en storgård med tillhörande kyrka, som har sina rötter i yngre järnåldern.

Tidigare resultat från undersökningar i Östergötland visar att det är vanligt att medeltida bebyggelseplatser etableras under denna period. Skänningeprojektets undersökningar inför dubbelspårsutvidgningen under inledningen av 2000-talet samt en undersökning som Östergötlands museum genomförde samtidigt, var de första riktigt stora undersökningarna i Skänninge. De båda projekten berörde i huvudsak områden utanför stadsbebyggelsen på 1713 års karta, vilken tidigare i

stort sett ansetts synonym med den medeltida ortens utbredning. I dessa områden kom framför allt sen vikingatida och tidigmedeltida bebyggelse att beröras. Undersökningarna norr om Skenaån underströk ytterligare att en storgård legat här redan under 1000- och 1100-talen (Bergqvist 2009, Bergqvist & Hedvall 2009).

Vid ett flertal undersökningar i Linköpingsgatan har det framkommit stenläggningar i flera nivåer, tolkade som gatunivåer, daterade till högmedeltid (Lindahl 1957; Feldt 2001a). Norr om Linköpingsgatan undersöktes delar av stadens jordar i samband med utgrävningarna inför dubbelspåret (Bergqvist & Hedvall 2009). Det aktuella undersökningsområdet ligger inom fornlämning L2020:586 men i utkanten av det historiska stadsområdet så som det definieras enligt 1713 års stadskarta.

Tidigare undersökningar i området

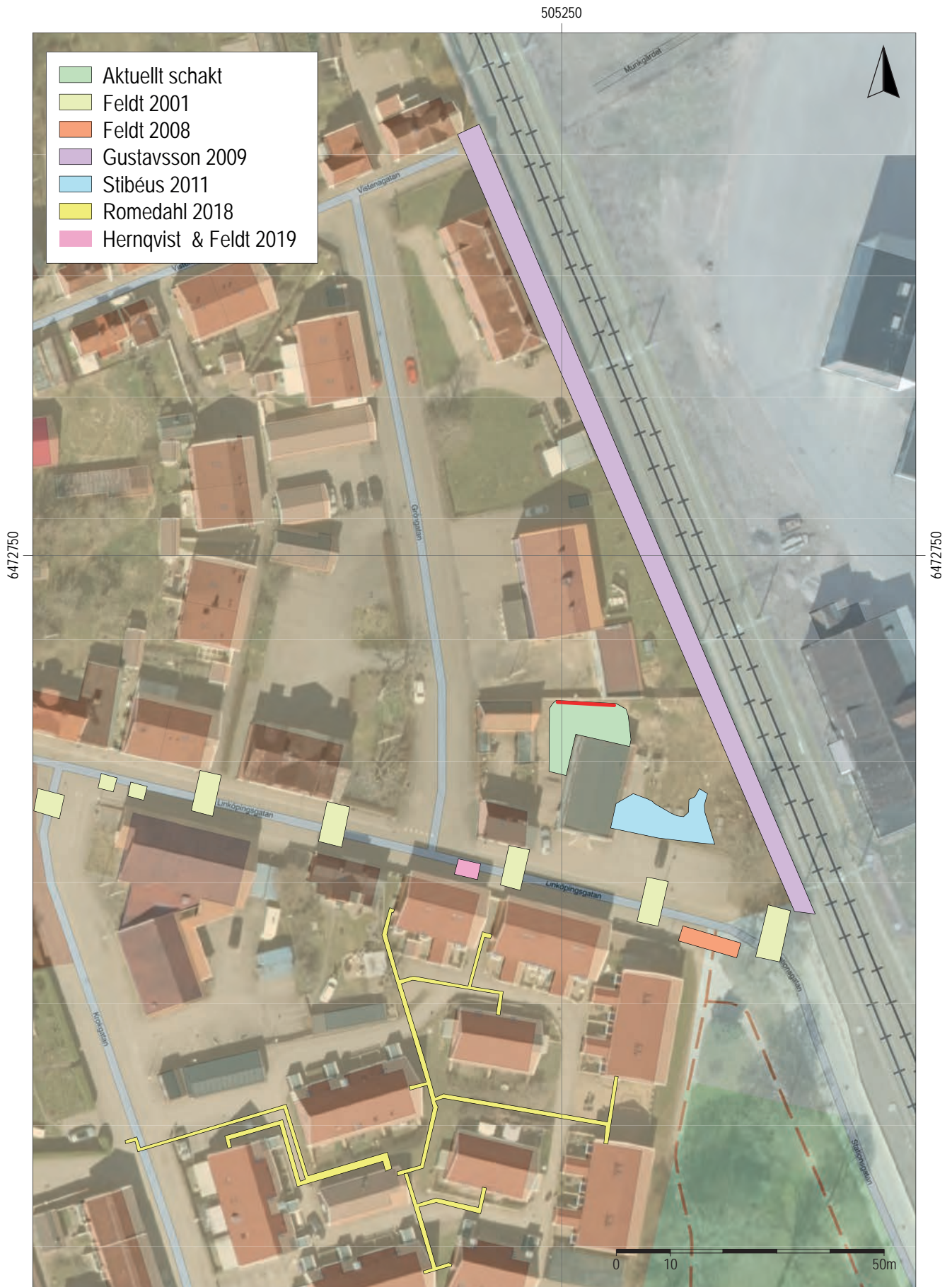
I området i och kring kvarteret Fogden har ett antal arkeologiska undersökningar av olika omfattning genomförts. I Linköpingsgatan utanför fastigheten kv Fogden 3 påträffades 1966 två äldre stenläggningar. Den äldsta låg på en risbädd, medan den övre vilade på ett sandlager (Hasselmo 1983).

Vid en arkeologisk förundersökning i Linköpingsgatan år 2000 påträffades kulturlager med en mäktighet om 0,5–0,8 m, innehållande bl a minst två äldre gatunivåer på risbäddar och yngre gatunivåer av stenläggning på sättsand. Bland fyndmaterialet märks stengods, yngre rödgods, slagg, djurben och läderspill. En av risbäddarna daterades till 1200-talet (Feldt 2001b).

I samband med en akut vattenläcka i Linköpingsgatan vid Järnvägsparken genomfördes år 2008 en arkeologisk förundersökning i form av en schaktningsövervakning. I södra schaktväggen mot Järnvägsparken påträffades orörd stratigrafi med kulturlager och två nivåer med stenläggning, vilka framkom 1,60 respektive 2,10 m under nuvarande marknivå (Feldt 2009).

År 2009 genomfördes en större arkeologisk undersökning i kv Fogden längs med järnvägsspåret i kvarterets östra del. Bland annat undersöktes spår efter äldre odling och minst tre faser av medeltida stadsbebyggelse på två eller tre olika stadsgårdar. Lämningarna bestod bland annat av syllstensrader, trögolv, stenlagda ytor, avfallsgropar och brunnar (Gustavsson 2013).

I samband med rivning av fastigheten Linköpingsgatan 11 (kv Fogden 11) år 2011 genomfördes en arkeologisk undersökning i form av schaktningsövervakning. Schaktning hade genomförts utan antikvarisk



Figur 3. Plan som visar de aktuella schaktens placering och tidigare genomförda undersökningar i närområdet. Observera att årtalen i legenden avser undersökningsår. Skala 1:1 000.

medverkan varför den arkeologiska insatsen kom att utgöras av en efterundersökning. Vid efterundersökningen påträffades flera olika nivåer med stenläggningar, golvnivåer och kulturlager med djurben. Lämningarna kan dateras från medeltid till 1700-tal (Stibéus 2012a).

Vid arbete år 2018 med schaktning för fjärrvärme i kv Sprättebrunn, beläget rakt söder om kv Fogden, genomfördes en arkeologisk undersökning i form av schaktningsövervakning. Vid undersökningen påträffades flerskiktade kulturlager med en mäktighet på upp till 1,6 m, varav flera var odlingshorisonter. Även spår av huslämningar i form av rester av trägolv, spisar och en grundmur. Även indikationer på hantverksaktiviteter påträffades, i form av bearbetade djurben och slagg. De äldsta lagerkontexterna i kvartetet fick en datering till tidig medeltid. (Romedahl 2019).

År 2019 genomfördes en arkeologisk undersökning i form av schaktningsövervakning i samband med reparation av läckor i VA-ledningar på ett flertal platser i Skänninge, bland annat i Linköpingsgatan utanför kv Fogden 3. I schaktet påträffades kulturlager på 0,6 m djup bestående av bland annat tre nivåer av gatubeläggningar med stenläggningar. En träkvist från den mellersta gatubeläggningsens risbädd kunde dateras till perioden 1163–1259 e Kr (Hernqvist 2020).

I januari 1999 inkom en skrivelse till Östergötlands museum från skänningebon Olle Lorin angående möjliga fornyfynd som inlämnats till Skänninge turistbyrå av en privatperson boende på Gröngatan 4 (kv Fogden 5). Fynden påträffades i ett potatisland och bestod bland annat av en sländtrissa, slagg, smidesföremål, spik, glas och tegel, vissa enligt uppgift eldpåverkade. Fastigheten är belägen knappt 30 m nordöst om aktuellt undersökningsområde. (Östergötlands museum arkiv).

Det historiska kartmaterialet

Av det historiska kartmaterialet framgår att det aktuella undersökningsområdet ligger i Skänninges östra utkant, precis på stadsgränsen och helt nära en av stadens två infartsvägar på östsidan. I beskrivningen till 1713 års karta över Skänninge (LMS Akt A24:91, beskrivning 1713) står om den aktuella tomten (nr 33) *En Ängshage fra[milidne] Wetters arff[vingar]s arv och egna*.

På 1795 års karta kan man utläsa att tidigare tomten nr 33 har avstyckats till två tomter, nu benämnda nr 114 och 115. I beskrivningen till 1795 års karta står att den aktuella tomten (nr 114) ägs av *Bagare Kindahl* (LMS Akt D98-1:8, mätning 1795).



Figur 4. Aktuellt schakt på rektifierat utsnitt ur en geometrisk avmätning från 1712 (LMS Akt D98-1:4). Skala 1:1 000.



Figur 5. Aktuellt schakt på rektifierat utsnitt ur en tomtmätning från 1713 (LMS Akt D98-1:5). Skala 1:1 000.



Figur 6. Aktuellt schakt på rektifierat utsnitt ur en tomtmätning från 1795 (LMS Akt D98-1:8). Skala 1:1 000.

De arkeologiska undersökningar som genomförts under 2000-talet har kunnat påvisa betydande lämningar från tidig medeltid/medeltid utanför den historiska stadsgränsen så som den framträder i det äldsta kartmaterialet.

Syfte och metod

Syftet med den arkeologiska efterundersökningen var att, innan eventuell återfyllnad sker, med ett vetenskapligt arbetssätt dokumentera, mäta in och beskriva kvarliggande fornlämning. Då undersökningen utfördes efter *Generellt förfrågningsunderlag* från Länsstyrelsen Östergötland och *Bekräftelse med kostnadsberäkning* från Östergötlands museum, formulerades inga detaljerade frågeställningar inför fältarbetet.

Schaktväggar med bevarade kulturlager rensades upp med handverktyg och dokumenterades genom beskrivning, fotografering och sektionsritning. Inmätning skedde med RTK-GPS. Inga föremål tillvaratogs och inga analyser utfördes. Dokumentationsmaterialet i form av digitala foton, mätfiler och ritningar arkiveras på Östergötlands museum.

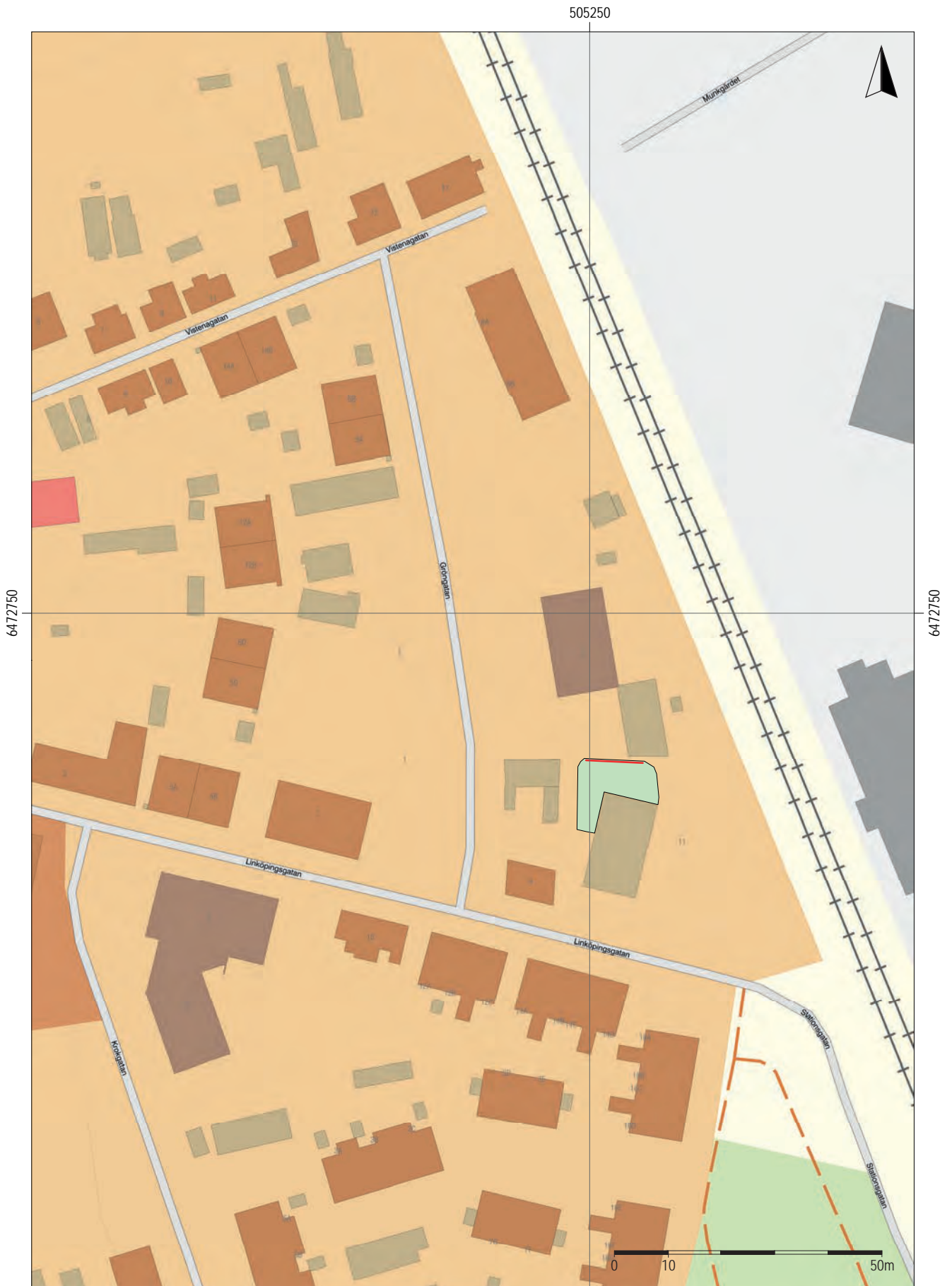
Undersökningresultat

Då schaktet stått öppet i nästan två år sedan den första besiktningen i augusti 2022 var schaktväggarna ställvis nedrasade och kraftigt igenvuxna av ogräs, vilket något försvårade dokumentationen. Undersökningen genomfördes dessutom på en av årets varmaste dagar och de framrensade lagren bleknade fort i solen. Schaktets botten var i sin helhet täckt med ett kraftigt lager stenkross vilket innebar att inga eventuella lämningar kunde iakttas i plan.

Vid arbetet konstaterades att bevarade kulturlager var synliga i den norra schaktväggen på en sträcka om 10,40 m. Dessa dokumenterades med fotografering, beskrivning, sektionsritning och digital inmätning. De äldsta lagren (L4 och L6) tolkas som odlingslager och förefaller ha motsvarigheter i de äldsta odlingslager som påträffats vid undersökningar i kvarteret Fogdens nordöstra del utmed järnvägsspåren 2009 (Gustavsson 2013) och i aktuell fastighets östra del 2011 (Stibéus 2012a). Ett möjligt dike, ca 4 m brett och löpande i nord-sydlig riktning dokumenterades i sektionen, liksom ett parti med stenläggning i sektionens östra del. Diket verkar vid en snabb anblick sammanfalla tämligen väl med den östra tomtgränsen, tillika



Figur 7. Del av den dokumenterade sektionen i norra schaktväggen. Foto mot NÖ, Johan Levin, ÖM



Figur 8. Plan som visar det aktuella schaktets placering och dokumenterade sektioner. Skala 1:1 000.

stadsgränsen, i det historiska kartmaterialet från 1713 och 1795. Bredden på diket/stadsgränsen överensstämmer relativt väl med det äldsta stadsdikedet, den skropen, i Vadstena som undersöktes 2017 och som kunnat dateras till 1266–1382 e Kr (Karlsson 2024). De stratigrafiska förhållandena indikerar dock att det snarare rör sig om ett äldre dike än 1713 års tomtgräns/stadsgräns. Det är dock intressant att detta äldre dike i så fall förefaller ha i princip samma läge och orientering som den begränsning som är inritad på kartan. Det kan inte uteslutas att det rör sig om en större grop eller naturlig svacka då inga observationer kunde göras i plan eftersom schaktets botten var uppfylld med stenkross.

Stenläggningen i östra delen av sektionen sammanfaller väl med en gata, löpande i nord-sydlig riktning längs med stadsgränsen från tullen vid Vistenagatan till tullen vid Linköpingsgatan, utritad på 1712 och 1795 års kartor. Det kan dock inte uteslutas att det rör sig om en stenlagd gårdsyta eller liknande, det är kanske till och med mer sannolikt givet de stratigrafiska förhållandena.

Det yngsta lagret, under matjord och bärlager, var ett brandlager med kol och sot (L14). Lagret hade sin utsträckning väster om stenläggningen och sammanföll med förekomst av underliggande tegelstenar och naturstenar. Möjligen rör det sig om rester efter en nedbrunnen byggnad i närområdet.

Referenser

- Bergqvist, J. 2009. *Motalagatan – Skenaån*. RAÄ 5, Skänninge 2:1. UV Öst Rapport 2009:3.
- Bergqvist, J & Hedvall, R. 2009. *Vistenagatan – Linköpingsgatan*. RAÄ 5, kv Radiatorn, Skänninge 2:1. UV Öst Rapport 2009:8.
- Feldt, A-C. 2001a. *Krokgatan 4–6*. Arkeologisk förundersökning. Östergötlands länsmuseum. Rapport 2001:28.
- Feldt, A-C. 2001b. *Linköpingsgatan*. Arkeologisk förundersökning/antikvarisk kontroll. Östergötlands länsmuseum. Rapport 2001:32.
- Feldt, A-C. 2009. *Akut vattenläcka i Linköpingsgatan – kvällsarbete i novembermörker*. Arkeologisk förundersökning. Linköpingsgatan, Skänninge stad, Mjölby kommun. Östergötlands länsmuseum. Rapport 2009:3.
- Gustavsson, J. 2013. *Stadsgårdar i den medeltida stadens utkant*. Arkeologisk förundersökning, Kv Fogden 4–6, Radiatorn 4, Magasinet samt Linköpingsgatan, Skänninge stad, Mjölby kommun. UV rapport 2013:50.
- Hasselmo, M. 1983. *Skänninge*. RAÄ och SHM rapport. Medeltidsstaden 40. Stockholm.
- Hasselmo, M. 1996. *S:t Ingridis kloster, Skänninge. Tidig-medeltida kulturlager och gravar*. RAÄ UV Linköping. Rapportserie 1996:42.
- Hedvall, R, Lindeblad K & Menander H (red). 2013. *Borgare, bröder och bönder. Arkeologiska perspektiv på Skänninges äldre historia*. Riksantikvarieämbetet.
- Hernqvist, L. 2020. *Gatubeläggningar och kulturlager i Skänninge*. Arkeologisk undersökning i form av schaktningsövervakning. Järntorgsgatan, Krokgatan, Linköpingsgatan, Murgatan/Mjölbygatan och Stora torget, Skänninge stad, Mjölby kommun. Östergötlands museum. Rapport 2020:22.
- Karlsson, E. 2024. *Spår efter gropena vid haelgans huse*. Arkeologisk undersökning i form av schaktningsövervakning. Storgatan och Helgeandsgatan, Vadstena stad och kommun. Östergötlands museum. Rapport 2024:10.
- Lindahl, A. 1957. Rapport och besiktning av grävningens arbeten i Linköpingsgatan, Skänninge. Östergötlands museum arkiv.
- Romedahl, H. 2019. *Medeltid i kv Sprättebrunn*. Arkeologisk undersökning i form av schaktningsövervakning. Kv Sprättebrunn, Skänninge stad, Mjölby kommun. Östergötlands museum. Rapport 2019:20.
- Stibéus, M. 2012a. *Medeltida kulturlager i Skänninges utkant*. Arkeologisk förundersökning. Linköpingsgatan 11, Skänninge stad, Mjölby kommun. UV rapport 2012:190.
- Stibéus, M. 2012b. *Två medeltida ugnar vid S:t Olovs konvent i Skänninge och kulturlager i staden*. Arkeologisk förundersökning. Dyhagen/Munkhagen m fl, Skänninge stad, Mjölby kommun. UV rapport 2012:191.
- Westling, C. 2002. *Småstadens dynamik. Skänninges och Vadstenas befolkning och kontaktfält ca 1630–1660*. Linköpings universitet.

Östergötlands museums arkiv

Skrivelse 1999-01-29 från Olle Lorin rörande fynd av forntida föremål i kv Fogden. ÖM dnr 17/99.

Kartmaterial

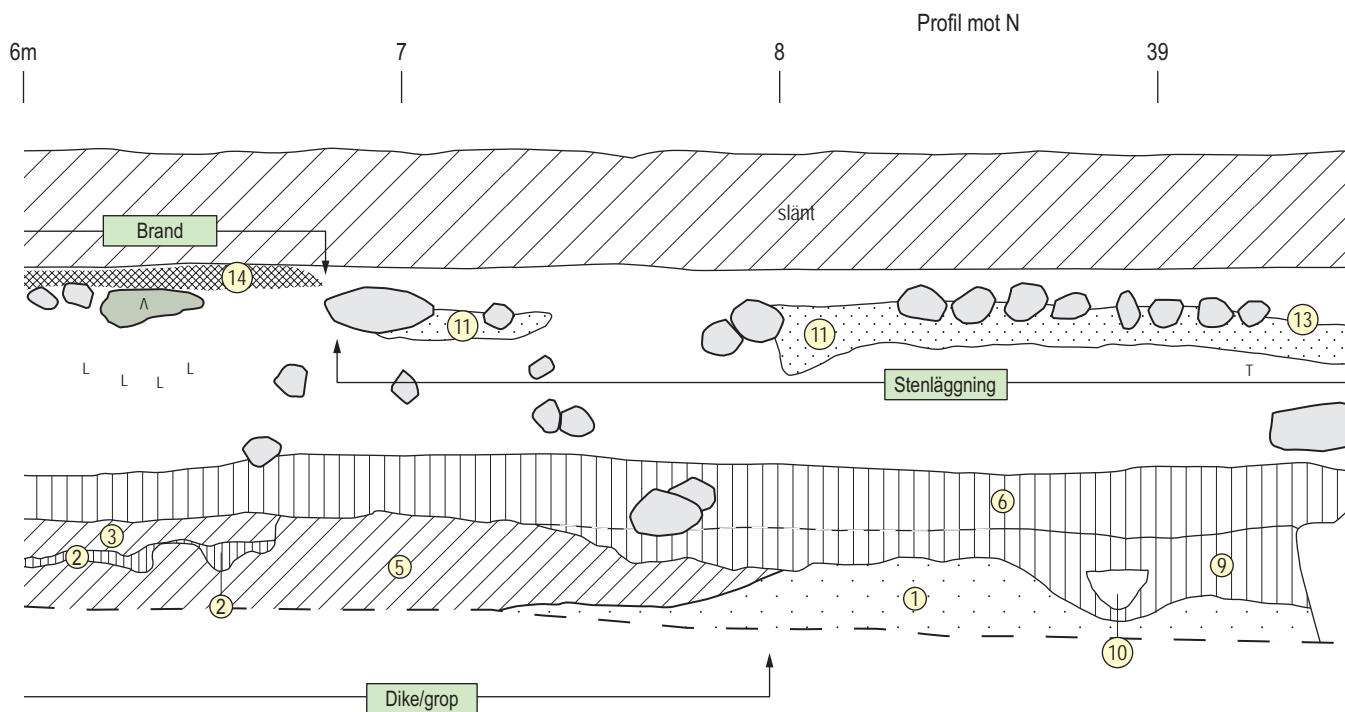
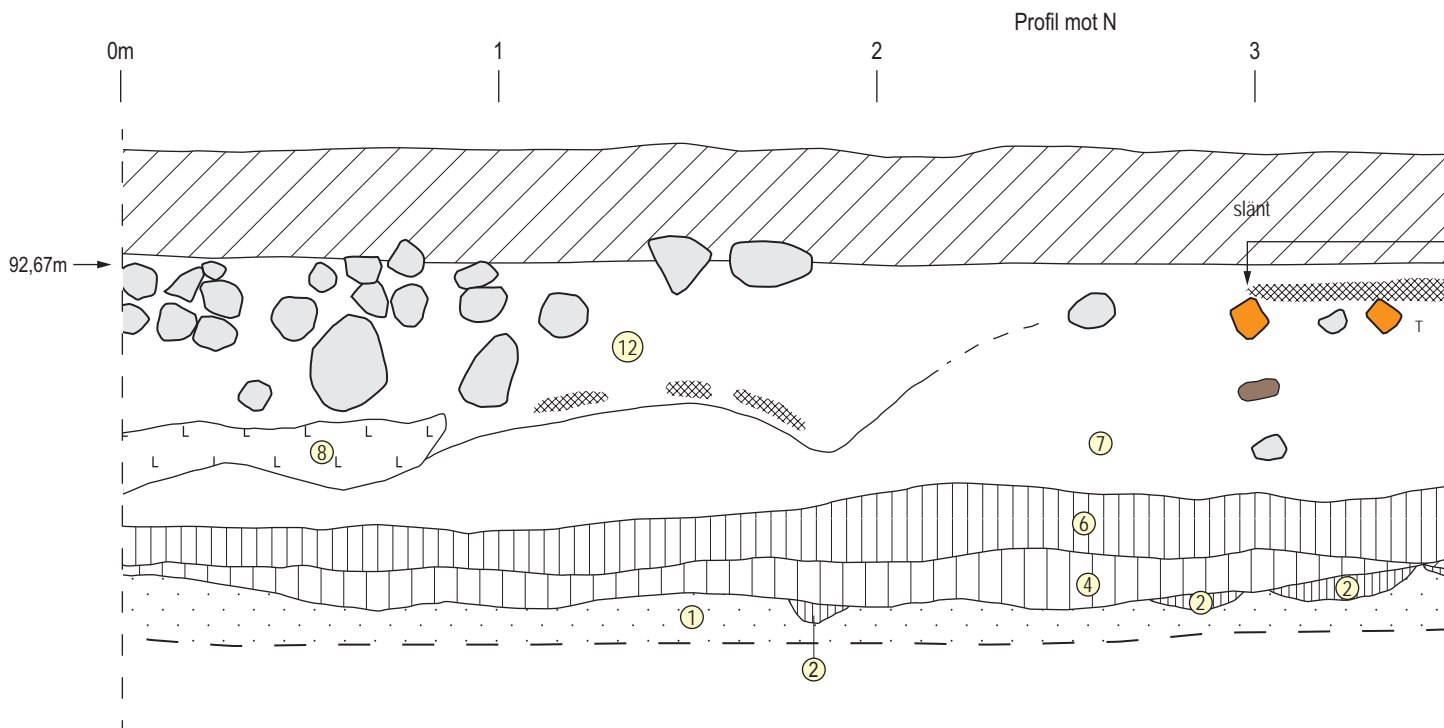
Lantmäteristyrelsens arkiv (LMS)
LMS Akt D98-1:4 Skänninge stad, geometrisk avmätning. 1712. Matias Sundvall.

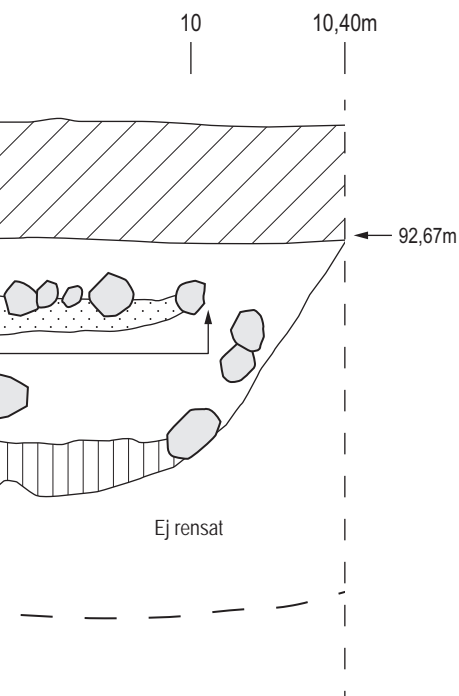
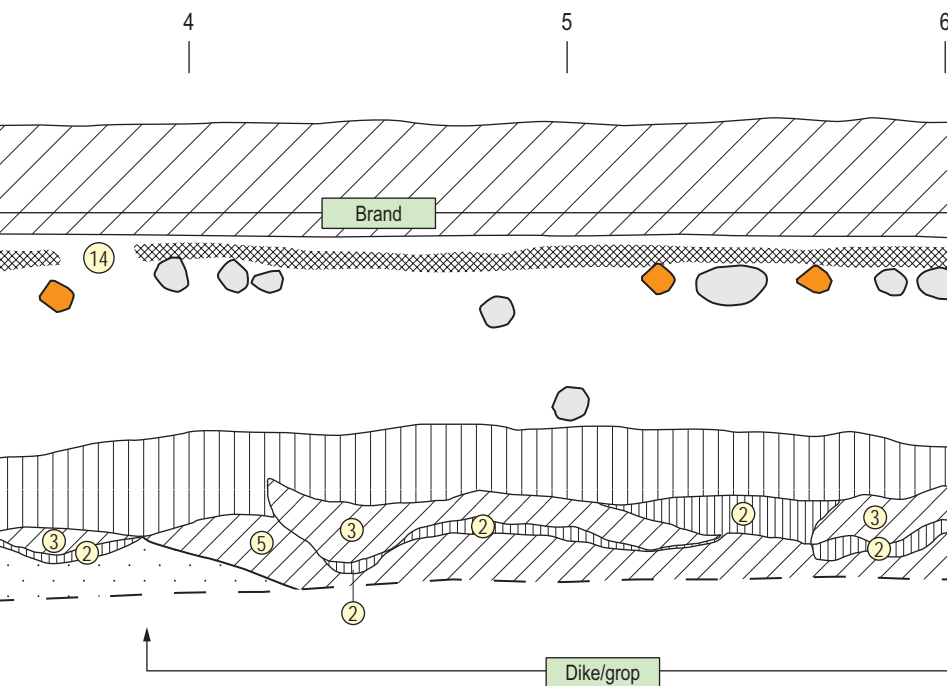
LMS Akt D98-1:5 Skänninge stad, tomtmätning. 1713.
Matias Sundvall.

LMS Akt A24:91 Skänninge stad. Beskrivning. 1713.
Matias Sundvall.

LMS Akt D98-1:8 Skänninge stad, mätning. 1795.
Bengt Berger

Bilaga 1. Ritningar





1. Gulbeige sand med prickar av mörkbrun sand. Undergrund.
2. Svartbrun, homogen, något fet siltig sand med enstaka kolstänk. Spår efter markbearbetning?
3. Heterogent, flammigt lager med gulbeige/vitbeige sand blandat med prickar av material liknande L2.
4. Gråbrun, fin siltig sand med mörkare prickar och kolstänk. Eventuell infiltration från ovanliggande lager?
5. Brunrå sand med små kolstänk/mörka prickar. Liknar L4 men är mörkare och brunare. Dikesfyllning?
6. Mörkt brunrå, något humös siltig sand. Enstaka kolstänk men i övrigt homogent. Odling?
7. Heterogent lager med inslag av ben, tegel, sten, kol/kolbitar och nedbrutet trä. I kontaktytan mot L6 mycket torr, smulig kompakt grå lera. Rasering/planering?
8. Mycket torr, smulig ljusgrå lera.
9. Liknar L6 men brunare och 'renare'.
10. Liknar L3 men mer ren sand.
11. Gulvit, fin sand. Sättsand för stenläggning.
12. Omrört material i nedgrävning bestående av större stenar. Liknar L7 i sammansättning. Plats för mindre ekonomibyggnad enl. karta.
13. Stenläggning.
14. Kol- och sotlager (brand). Sammanfaller med förekomst av underliggande tegel.



Kv Fogden 4, Skänninge stad
 Efterundersökning
 Mjölby kommun, Ög
 L2010:586
 Profilirtning
 Skala 1:20
 Dnr 0022/23
 2024-06-25 Johan Levin
 Renritning Johan Levin

Den 25:e juni 2024 utförde Östergötlands museum en arkeologisk efterundersökning inom fastigheten Fogden 4 i Skänninge, inom Skänninges medeltida och historiska stadsområde (L2010:586, stadslager). Schaktet var mellan 1,30–1,50 m djupt, omfattade en yta av ca 128 m² och var beläget på fastighetens västra och norra sida. Vid efterundersökningen dokumenterades kulturlagerföljden i den norra schaktväggen, bestående av bland annat ett dike eller grop, odlingslager, en stenläggning och ett brandlager.

ISSN 1403-9273

Rapport 2024:36